



**แผนพัฒนาบุคลากร
ประจำปีงบประมาณ พ.ศ.๒๕๖๗**

**องค์การบริหารส่วนตำบลท่าจะหลุง
อำเภอโขกชัย จังหวัดนครราชสีมา**

สารบัญ

เรื่อง	หน้า
ส่วนที่ ๑ หลักการและเหตุผล	๑
๑.๑ หลักการและเหตุผล	๑
๑.๒ วัตถุประสงค์	๒
๑.๓ ขอบเขตและแนวทางในการจัดทำแผนการพัฒนาบุคลากร	๒
ส่วนที่ ๒ การวิเคราะห์สถานการณ์พัฒนาบุคลากร	๔
๒.๑ ภารกิจ อำนาจหน้าที่ขององค์กรปกครองส่วนท้องถิ่น	๔
๒.๒ ภารกิจหลักและภารกิจรอง ที่องค์กรปกครองส่วนท้องถิ่นจะดำเนินการ	๖
๒.๓ การวิเคราะห์ความต้องการพัฒนาของบุคลากร	๖
๒.๔ การวิเคราะห์สภาพแวดล้อม	๗
๒.๕ โครงสร้างการแบ่งส่วนราชการตามแผนอัตรากำลัง ๓ ปี	๙
๒.๖ อัตรากำลังขององค์กรปกครองส่วนท้องถิ่น	๑๐
๒.๗ การจำแนกระดับคุณวุฒิทางการศึกษาของบุคลากร	๑๓
๒.๘ สายงานของข้าราชการหรือพนักงานส่วนท้องถิ่นขององค์กรปกครองส่วนท้องถิ่น	๑๓
๒.๙ โครงสร้างอายุข้าราชการหรือพนักงานส่วนท้องถิ่น	๑๔
๒.๑๐ การสูญเสียกำลังคนจากการเกษียณอายุในระยยะ ๓ ปี	๑๔
ส่วนที่ ๓ หลักสูตรพัฒนาบุคลากร	๑๕
๓.๑ เป้าหมายของการพัฒนา	๑๕
๓.๒ หลักสูตรการพัฒนาสำหรับข้าราชการหรือพนักงานส่วนท้องถิ่น	๑๕
๓.๓ วิธีการพัฒนาบุคลากรขององค์กรปกครองส่วนท้องถิ่น	๑๖
๓.๔ การพัฒนาบุคลากรขององค์กรปกครองส่วนท้องถิ่น	๑๘
๓.๕ ประกาศคุณธรรมจริยธรรมของข้าราชการหรือพนักงานส่วนท้องถิ่นและลูกจ้าง	๑๙
๓.๖ การพัฒนาข้าราชการหรือพนักงานส่วนท้องถิ่นตามหลักสูตรสายงาน	๒๐
ส่วนที่ ๔ ยุทธศาสตร์การพัฒนาบุคลากร	๒๒
๔.๑ วิสัยทัศน์ (Vision)	๒๒
๔.๒ พันธกิจด้านการพัฒนาทรัพยากรบุคคล (Mission)	๒๒
๔.๓ ค่านิยม	๒๒
๔.๔ เป้าประสงค์	๒๒
๔.๕ ยุทธศาสตร์การพัฒนาบุคลากร	๒๓
ส่วนที่ ๕ การติดตามประเมินผลการพัฒนาบุคลากร	๓๐
๕.๑ ความรับผิดชอบ	๓๐
๕.๒ การติดตามและประเมินผล	๓๐
๕.๓ บทสรุป	๓๑

ส่วนที่ ๑ หลักการและเหตุผล

๑.๑ หลักการและเหตุผล

๑) รัฐธรรมนูญแห่งราชอาณาจักรไทย มาตรา ๒๕๘ ข (๔) ได้กำหนดไว้ว่า “ให้มีการปรับปรุงและพัฒนาการบริหารงานบุคคลภาครัฐเพื่อจูงใจให้ผู้มีความรู้ความสามารถอย่างแท้จริงเข้ามาทำงานในหน่วยงานของรัฐ และสามารถเจริญก้าวหน้าได้ตามความสามารถและผลสัมฤทธิ์ของงานของแต่ละบุคคล มีความซื่อสัตย์สุจริต กล้าตัดสินใจและกระทำในสิ่งที่ถูกต้องโดยคิดถึงประโยชน์ส่วนรวมมากกว่าประโยชน์ส่วนตัว มีความคิดสร้างสรรค์และคิดค้นนวัตกรรมใหม่ ๆ เพื่อให้การปฏิบัติราชการและการบริหารราชการแผ่นดินเป็นไปอย่างมีประสิทธิภาพ และมีมาตรการคุ้มครองป้องกันบุคลากรภาครัฐจากการใช้อำนาจโดยไม่เป็นธรรมของผู้บังคับบัญชา

๒) พระราชกฤษฎีกาว่าด้วยหลักเกณฑ์และวิธีการบริหารจัดการบ้านเมืองที่ดี พ.ศ. ๒๕๔๖ กำหนดให้ส่วนราชการมีหน้าที่พัฒนาความรู้ในส่วนราชการ เพื่อให้มีลักษณะเป็นองค์กรแห่งการเรียนรู้อย่างสม่ำเสมอ โดยต้องรับรู้ข้อมูลข่าวสารและสามารถประมวลผลความรู้ในด้านต่าง ๆ เพื่อนำมาประยุกต์ใช้ในการปฏิบัติราชการได้อย่างถูกต้อง รวดเร็วและเหมาะสมต่อสถานการณ์ รวมทั้งต้องส่งเสริมและพัฒนาความรู้ความสามารถ สร้างวิสัยทัศน์และปรับเปลี่ยนทัศนคติของข้าราชการในสังกัดให้เป็นบุคลากรที่มีประสิทธิภาพและมีการเรียนรู้ร่วมกัน ทั้งนี้ เพื่อประโยชน์ในการปฏิบัติราชการของส่วนราชการให้สอดคล้องกับการบริหารราชการให้เกิดผลสัมฤทธิ์

๓) ตามประกาศหลักเกณฑ์การจัดทำแผนแม่บทการพัฒนาข้าราชการหรือพนักงานส่วนท้องถิ่น และประกาศคณะกรรมการข้าราชการหรือพนักงานส่วนท้องถิ่น เรื่อง หลักเกณฑ์และเงื่อนไขเกี่ยวกับการบริหารงานบุคคลขององค์กรปกครองส่วนท้องถิ่น หมวดที่ ๑๒ ส่วนที่ ๓ การพัฒนาข้าราชการหรือพนักงานส่วนท้องถิ่น กำหนดให้องค์กรปกครองส่วนท้องถิ่น (อบจ. เทศบาล อบต. และเมืองพัทยา) มีการพัฒนาผู้ได้รับการบรรจุเข้ารับราชการเป็นข้าราชการหรือพนักงานส่วนท้องถิ่นก่อนมอบหมายหน้าที่ให้ปฏิบัติเพื่อให้รู้ระเบียบแบบแผนของทางราชการ หลักและวิธีปฏิบัติราชการ บทบาท และหน้าที่ของข้าราชการหรือพนักงานส่วนท้องถิ่น ในระบอบประชาธิปไตยอันมีพระมหากษัตริย์ทรงเป็นประมุข และแนวทางปฏิบัติตนเพื่อเป็นข้าราชการหรือพนักงานส่วนท้องถิ่นที่ดี โดยองค์กรปกครองส่วนท้องถิ่น (อบจ. เทศบาล อบต. และเมืองพัทยา) ต้องดำเนินการพัฒนาให้ครบถ้วน ตามหลักสูตรที่คณะกรรมการข้าราชการหรือพนักงานส่วนท้องถิ่น (ก.จ.จ. ก.ท.จ. และ ก.อบต.จังหวัด) กำหนด และกำหนดให้องค์กรปกครองส่วนท้องถิ่น (อบจ. เทศบาล อบต. และเมืองพัทยา) จัดทำแผนการพัฒนาบุคลากร เพื่อเพิ่มพูนความรู้ ทักษะ ทัศนคติที่ดี คุณธรรมและจริยธรรม อันจะทำให้ปฏิบัติหน้าที่ราชการในตำแหน่งนั้นได้อย่างมีประสิทธิภาพ ในการจัดทำแผนการพัฒนาข้าราชการหรือพนักงานส่วนท้องถิ่น ต้องกำหนดตามกรอบของแผนพัฒนาที่คณะกรรมการกลางข้าราชการหรือพนักงานส่วนท้องถิ่น (ก.จ. ก.ท. และ ก.อบต.) กำหนด โดยให้กำหนดเป็นแผนการพัฒนาบุคลากรขององค์กรปกครองส่วนท้องถิ่น มีระยะเวลา ๓ ปี ตามกรอบของแผนอัตรากำลังขององค์กรปกครองส่วนท้องถิ่น (อบจ. เทศบาล อบต. และเมืองพัทยา) นั้น

๔) สถานการณ์การเปลี่ยนแปลง ภายใต้กระแสแห่งการปฏิรูประบบราชการ และการเปลี่ยนแปลงด้านเทคโนโลยี การบริหารจัดการยุคใหม่ ผู้นำหรือผู้บริหารองค์กรต่าง ๆ ต้องมีความตื่นตัวและเกิดความพยายามปรับตัวในรูปแบบต่าง ๆ โดยเฉพาะการเร่งรัดพัฒนาทรัพยากรมนุษย์และองค์กร การปรับเปลี่ยนวิถีคิด วิธีการทำงาน เพื่อแสวงหารูปแบบใหม่ ๆ และนำระบบมาตรฐานในระดับต่าง ๆ มาพัฒนาองค์กร ซึ่งนำไปสู่แนวคิดการพัฒนาาระบบบริหารความรู้ภายในองค์กร เพื่อให้้องค์กรสามารถใช้และพัฒนาความรู้

ที่มีอยู่ภายในองค์กรได้อย่างมีประสิทธิภาพและปรับเปลี่ยนวิทยาการความรู้ใหม่มาใช้กับองค์กรได้อย่างเหมาะสม เพื่อให้สอดคล้องกับแนวทางดังกล่าวองค์การบริหารส่วนตำบลท่าจะหลุง จึงได้จัดทำแผนการพัฒนาบุคลากร ๓ ปีของ องค์การบริหารส่วนตำบลท่าจะหลุง ประจำปีงบประมาณ ๒๕๖๗ - ๒๕๖๙ ขึ้น เพื่อใช้เป็นแนวทางในการพัฒนา พนักงานส่วนตำบล พนักงานครูและบุคลากรทางการศึกษาและพนักงานจ้าง เป็นเครื่องมือในการบริหารงานบุคคล อีกทั้งยังเป็นการพัฒนาเพื่อเพิ่มพูนความรู้ ทักษะทัศนคติที่ดี คุณธรรม จริยธรรมของบุคลากรองค์การบริหารส่วนตำบลท่าจะหลุง อำเภอโชคชัย จังหวัดนครราชสีมา ในการปฏิบัติราชการและตอบสนองความต้องการของประชาชนได้อย่างมีประสิทธิภาพและประสิทธิผล

๑.๒ วัตถุประสงค์

๑) เพื่อให้องค์การบริหารส่วนตำบลท่าจะหลุงมีการพัฒนาบุคลากรขององค์กรปกครองส่วนท้องถิ่นเป็นไปตามหลักสูตรมาตรฐานกำหนดตำแหน่งและตามที่ ก.จ. ก.ท. และ ก.อบต. กำหนด

๒) เพื่อให้องค์การบริหารส่วนตำบลท่าจะหลุง มีเครื่องมือในการส่งเสริมให้บุคลากรในองค์กรมีกรอบความรู้ทักษะ และสมรรถนะ ที่เหมาะสมในการปฏิบัติงาน ตามมาตรฐานที่คณะกรรมการข้าราชการหรือพนักงานส่วนท้องถิ่น (ก.จ. ก.ท. และ ก.อบต.) กำหนด

๓) เพื่อให้ข้าราชการหรือพนักงานส่วนท้องถิ่นขององค์การบริหารส่วนตำบลท่าจะหลุง มีการบริหารการเรียนรู้และพัฒนาตนเอง โดยการประเมินและวางแผนการพัฒนาของตนเองอย่างต่อเนื่อง เพื่อให้สามารถทำงานได้อย่างมีประสิทธิภาพในบริบทที่เปลี่ยนแปลงอย่างรวดเร็ว

๔) เพื่อให้บุคลากรขององค์การบริหารส่วนตำบลท่าจะหลุง มีความรู้ทั้งในด้านพื้นฐานในการปฏิบัติราชการ ด้านการพัฒนาเกี่ยวกับงานในหน้าที่ ด้านความรู้ความสามารถและทักษะของงานแต่ละตำแหน่ง ด้านการบริหารและด้านคุณธรรมและจริยธรรม

๕) เพื่อให้องค์การบริหารส่วนตำบลท่าจะหลุง สร้างองค์กรแห่งการเรียนรู้ ที่เอื้อให้บุคลากรเกิดการเรียนรู้และการพัฒนาอย่างต่อเนื่อง เพื่อพัฒนาและปรับปรุงการปฏิบัติราชการ สร้างสรรค์นวัตกรรมทั้งผลิตผลและการให้บริการ เพื่อเพิ่มประสิทธิภาพและประสิทธิผลในการบรรลุเป้าหมายตามภารกิจหน้าที่

๑.๓ ขอบเขตและแนวทางในการจัดทำแผนการพัฒนาบุคลากร

๑) การกำหนดหลักสูตร การพัฒนาหลักสูตร วิธีการพัฒนา ระยะเวลาและงบประมาณ ในการพัฒนาข้าราชการองค์การบริหารส่วนจังหวัด พนักงานเทศบาล พนักงานส่วนตำบล ข้าราชการหรือพนักงานครูและบุคลากรทางการศึกษา ลูกจ้างประจำ และพนักงานจ้าง ให้มีความสอดคล้องกับตำแหน่งและระดับตำแหน่งในแต่ละสายงาน ที่ดำรงอยู่ตามกรอบแผนพัฒนาบุคลากร ๓ ปี

๒) ให้บุคลากรขององค์การบริหารส่วนตำบลท่าจะหลุงต้องได้รับการพัฒนาความรู้ ความสามารถ ในหลักสูตรใดหลักสูตรหนึ่ง หรือหลายหลักสูตรอย่างน้อยปีละ ๑ ครั้ง หรือตามที่ผู้บริหารท้องถิ่นเห็นสมควร ได้แก่ ๑) หลักสูตรความรู้พื้นฐานในการปฏิบัติราชการ ๒) หลักสูตรการพัฒนาเกี่ยวกับงานในหน้าที่รับผิดชอบ ๓) หลักสูตรความรู้ และทักษะเฉพาะของงานในแต่ละตำแหน่งตามมาตรฐานกำหนดตำแหน่ง ๔) หลักสูตรด้านการบริหาร และ ๕) หลักสูตรด้านคุณธรรมและจริยธรรม

๓) วิธีการพัฒนาบุคลากร ให้องค์กรปกครองส่วนท้องถิ่น (อบจ. เทศบาล อบต. และเมืองพัทยา) เป็นหน่วยดำเนินการเอง หรือดำเนินการร่วมกับ ก.จ. ก.ท. และ ก.อบต. หรือ ก.จ.จ. ก.ท.จ. และ ก.อบต.

จังหวัด หรือหน่วยงานอื่น โดยวิธีการพัฒนาวิธีใดวิธีหนึ่งหรือหลายวิธีก็ได้ ตามความจำเป็นและความเหมาะสม ได้แก่ ๑) การปฐมนิเทศ ๒) การฝึกอบรม ๓) การศึกษาหรือดูงาน ๔) การประชุม การประชุมเชิงปฏิบัติการ หรือการสัมมนา ๕) การสอนงาน การให้คำปรึกษาหรือวิธีการอื่นที่เหมาะสม และ ๖) การเรียนรู้ผ่านระบบสื่ออิเล็กทรอนิกส์ (e-Learning)

๔) งบประมาณในการดำเนินการพัฒนาให้องค์กรปกครองส่วนท้องถิ่น (อบจ. เทศบาล อบต. และเมืองพัทยา) ต้องจัดสรรงบประมาณสำหรับการพัฒนาบุคลากรตามแผนการพัฒนาบุคลากรอย่างชัดเจน แน่นนอน โดยคำนึงถึงความประหยัดคุ้มค่า เพื่อให้การพัฒนาบุคลากรเป็นไปอย่างมีประสิทธิภาพ และประสิทธิผล

๕) การติดตามประเมินผล ให้องค์กรปกครองส่วนท้องถิ่น (อบจ. เทศบาล อบต. และเมืองพัทยา) กำหนดการติดตามประเมินผลการพัฒนาบุคลากรให้สอดคล้องกับทักษะ ความรู้ และสมรรถนะของข้าราชการ หรือพนักงานส่วนท้องถิ่นให้บรรลุผลสัมฤทธิ์ตามแผนพัฒนาบุคลากร และเพื่อให้เป็นประโยชน์ ในการวางแผนอัตรากำลัง การวางแผนบริหารบุคลากร การวางแผนเส้นทางความก้าวหน้าของบุคลากร ซึ่งมีความสำคัญและจำเป็นในการพัฒนาองค์กรปกครองส่วนท้องถิ่นและการวางแผนพัฒนาบุคลากรองค์กรปกครองส่วนท้องถิ่น ๓ ปีถัดไป

ส่วนที่ ๒ การวิเคราะห์สถานการณ์พัฒนาบุคลากร

๒.๑ การกิจ อำนาจหน้าที่ขององค์กรปกครองส่วนท้องถิ่น

องค์การบริหารส่วนตำบลท่าจะหลุง ได้ดำเนินการวิเคราะห์ภารกิจ อำนาจหน้าที่ ความรับผิดชอบ ออกเป็นอย่างน้อย ๗ ด้าน โดยพิจารณาพระราชบัญญัติองค์การบริหารส่วนจังหวัด พระราชบัญญัติเทศบาล พระราชบัญญัติองค์การบริหารส่วนตำบล พระราชบัญญัติกำหนดแผนและขั้นตอนการกระจายอำนาจให้แก่องค์กรปกครองส่วนท้องถิ่น โดยพิจารณาให้สอดคล้องกับร่างหรือแผนอัตรากำลัง ๓ ปี ดังนี้

๕.๑ ด้านโครงสร้างพื้นฐาน มีภารกิจที่เกี่ยวข้องดังนี้

- (๑) จัดให้มีและบำรุงรักษาทางน้ำ และทางบก (มาตรา ๖๗ (๑))
- (๒) ให้มีน้ำเพื่อการอุปโภค บริโภคและการเกษตร (มาตรา ๖๘ (๑))
- (๓) ให้มีและบำรุงการไฟฟ้าหรือแสงสว่างโดยวิธีอื่น (มาตรา ๖๘ (๒))
- (๔) ให้มีและบำรุงรักษาทางระบายน้ำ (มาตรา ๖๘ (๓))
- (๕) การจัดให้มีและบำรุงรักษาทางบก ทางน้ำและทางระบายน้ำ (มาตรา ๑๖ (๒))
- (๖) การสาธารณสุข โภคและการก่อสร้างอื่นๆ (มาตรา ๑๖ (๔))
- (๗) การสาธารณสุข (มาตรา ๑๖ (๕))
- (๘) ปฏิบัติหน้าที่อื่น ตามที่ทางราชการมอบหมายและกฎหมายอื่นที่เกี่ยวข้อง

๕.๒ ด้านส่งเสริมคุณภาพชีวิต มีภารกิจที่เกี่ยวข้อง ดังนี้

- (๑) ส่งเสริมการพัฒนาสตรี เด็ก เยาวชน ผู้สูงอายุ และผู้พิการ (มาตรา ๖๗ (๖))
- (๒) รักษาความสะอาดของถนน ทางน้ำ ทางเดินและที่สาธารณะรวมทั้งกำจัดมูลฝอยและสิ่งปฏิกูล (มาตรา ๖๗ (๒))
- (๓) ป้องกันโรคและระงับโรคติดต่อ (มาตรา ๖๗ (๓))
- (๔) ให้มีและบำรุงสถานที่ประชุม การกีฬา การพักผ่อนหย่อนใจและสวนสาธารณะ (มาตรา ๖๘ (๔))
- (๕) การจัดการศึกษา (มาตรา ๑๖ (๙))
- (๖) การสังคมสงเคราะห์และการพัฒนาคุณภาพชีวิตเด็ก สตรีคนชราและผู้ด้อยโอกาส (มาตรา ๑๖ (๑๐))
- (๗) การจัดให้มีและบำรุงรักษาสถานที่พักผ่อนหย่อนใจ (มาตรา ๑๖ (๑๓))
- (๘) การส่งเสริมกีฬา (มาตรา ๑๖ (๑๔))
- (๙) การกำจัดมูลฝอย สิ่งปฏิกูลและน้ำเสีย (มาตรา ๑๖ (๑๘))
- (๑๐) การสาธารณสุข การอนามัย ครอบครัวและการรักษาพยาบาล (มาตรา ๑๖ (๑๙))
- (๑๑) ปฏิบัติหน้าที่อื่น ตามที่ทางราชการมอบหมายและกฎหมายอื่นที่เกี่ยวข้อง

๕.๓ ด้านการจัดระเบียบชุมชน สังคม การรักษาความสงบเรียบร้อย มีภารกิจที่เกี่ยวข้อง ดังนี้

- (๑) ป้องกันและบรรเทาสาธารณภัย (มาตรา ๖๗ (๔))
- (๒) การคุ้มครองดูแลและรักษาทรัพย์สินอันเป็นสาธารณสมบัติของแผ่นดิน (มาตรา ๖๘ (๘))
- (๓) การผังเมือง (มาตรา ๖๘(๑๓)* และ(มาตรา ๑๖ (๒๕))

- (๔) การปรับปรุงแหล่งชุมชนแออัดการจัดการเกี่ยวกับที่อยู่อาศัย (มาตรา ๑๖ (๑๒))
- (๕) การรักษาความสะอาดและความเป็นระเบียบเรียบร้อยของบ้านเมือง (มาตรา ๑๖ (๑๗))
- (๖) การจัดให้มีและควบคุมสุสานและฌาปนสถาน (มาตรา ๑๖ (๒๐))
- (๗) การควบคุมการเลี้ยงสัตว์ (มาตรา ๑๖ (๒๑))
- (๘) การจัดให้มีและควบคุมการฆ่าสัตว์ (มาตรา ๑๖ (๒๒))
- (๙) การรักษาความปลอดภัย ความเป็นระเบียบเรียบร้อยและการอนามัย โรงมหรสพและสาธารณสถานอื่นๆ (มาตรา ๑๖ (๒๓))
- (๑๐) การดูแลรักษาที่สาธารณะ (มาตรา ๑๖ (๒๗))
- (๑๑) การรักษาความสงบเรียบร้อย การส่งเสริมและสนับสนุนการป้องกันและรักษาความปลอดภัยในชีวิตและทรัพย์สิน (มาตรา ๑๖ (๓๐))
- (๑๒) ปฏิบัติหน้าที่อื่น ตามที่ทางราชการมอบหมายและกฎหมายอื่นที่เกี่ยวข้อง

๕.๔ ด้านการวางแผน การส่งเสริมการลงทุน พาณิชยกรรมและการท่องเที่ยว มีภารกิจที่เกี่ยวข้อง ดังนี้

- (๑) ส่งเสริมให้มีอุตสาหกรรมในครอบครัว (มาตรา ๖๘ (๖))
- (๒) ให้มีและส่งเสริมกลุ่มเกษตรกรและกิจการสหกรณ์ (มาตรา ๖๘ (๕))
- (๓) บำรุงและส่งเสริมการประกอบอาชีพของราษฎร (มาตรา ๖๘ (๗))
- (๔) หาผลประโยชน์จากทรัพย์สินขององค์การบริหารส่วนตำบล (มาตรา ๖๘ (๙))
- (๕) ให้มีตลาด ท่าเทียบเรือและท่าข้าม (มาตรา ๖๘ (๑๐))
- (๖) กิจการเกี่ยวกับการพาณิชย์ (มาตรา ๖๘ (๑๑))
- (๗) การท่องเที่ยว (มาตรา ๖๘ (๑๒))
- (๘) การจัดให้มีและควบคุมตลาด ท่าเทียบเรือ ท่าข้ามและที่จอดรถ (มาตรา ๑๖ (๓))
- (๙) การขนส่งและการวิศวกรรมจราจร (มาตรา ๑๖ (๒๖))
- (๑๐) ปฏิบัติหน้าที่อื่น ตามที่ทางราชการมอบหมายและกฎหมายอื่นที่เกี่ยวข้อง

๕.๕ ด้านการบริหารจัดการและการอนุรักษ์ทรัพยากรธรรมชาติและสิ่งแวดล้อม มีภารกิจที่เกี่ยวข้อง ดังนี้

- (๑) คุ้มครอง ดูแล และบำรุงรักษาทรัพยากรธรรมชาติและสิ่งแวดล้อม (มาตรา ๖๗ (๗))
- (๒) การจัดการการบำรุงรักษาและการใช้ประโยชน์จากป่าไม้ ที่ดิน ทรัพยากรธรรมชาติและสิ่งแวดล้อม (มาตรา ๑๖ (๒๔))
- (๓) ปฏิบัติหน้าที่อื่น ตามที่ทางราชการมอบหมายและกฎหมายอื่นที่เกี่ยวข้อง

๕.๖ ด้านการศาสนา ศิลปวัฒนธรรม จารีตประเพณี ภูมิปัญญาท้องถิ่น มีภารกิจที่เกี่ยวข้อง ดังนี้

- (๑) บำรุงรักษาศิลปะ จารีตประเพณี ภูมิปัญญาท้องถิ่น และวัฒนธรรมอันดีของท้องถิ่น (มาตรา ๖๗(๘))
- (๒) ส่งเสริมการศึกษา ศาสนาและวัฒนธรรม (มาตรา ๖๗ (๕))
- (๓) การส่งเสริมประชาธิปไตย ความเสมอภาคและสิทธิเสรีภาพของประชาชน (มาตรา ๑๖ (๑๕))
- (๔) ส่งเสริมการมีส่วนร่วมของราษฎรในการพัฒนาท้องถิ่น (มาตรา ๑๖(๑๖))
- (๕) ปฏิบัติหน้าที่อื่น ตามที่ทางราชการมอบหมายและกฎหมายอื่นที่เกี่ยวข้อง

๕.๗ ด้านบริหารการจัดการและการสนับสนุนการปฏิบัติการกิจของส่วนราชการและองค์กรปกครองส่วนท้องถิ่น มีภารกิจที่เกี่ยวข้อง ดังนี้

- (๑) ปฏิบัติหน้าที่อื่น ตามที่ทางราชการมอบหมายโดยจัดสรรงบประมาณหรือบุคลากรให้ตามความจำเป็นและสมควร (มาตรา ๖๗ (๙))
- (๒) กิจการอื่นใดที่เป็นผลประโยชน์ของประชาชนในท้องถิ่นตามที่คณะกรรมการประกาศกำหนด (มาตรา ๑๖ (๓๑))
- (๓) ปฏิบัติหน้าที่อื่น ตามที่ทางราชการมอบหมายและกฎหมายอื่นที่เกี่ยวข้อง

๒.๒ ภารกิจหลักและภารกิจรองที่องค์กรปกครองส่วนท้องถิ่นจะดำเนินการ

จากการวิเคราะห์ภารกิจ หน้าที่ องค์กรบริหารส่วนตำบลท่าจะหลุง นำมาวิเคราะห์แล้วพิจารณา กำหนดภารกิจหลักและภารกิจรองที่จำเป็นต้องดำเนินการ ดังนี้

ภารกิจหลัก

- ๑.การพัฒนาด้านโครงสร้างพื้นฐาน
- ๒.การพัฒนาด้านเศรษฐกิจ
- ๓.การพัฒนาเกษตรอินทรีย์
- ๔.การพัฒนาคุณภาพชีวิต การศึกษา วัฒนธรรมและประเพณี
- ๕.การพัฒนาด้านสิ่งแวดล้อม
- ๖.การบริหารจัดการบ้านเมืองที่ดี
- ๗.การดำเนินการตามแผนกระจายอำนาจให้แก่ อปท.ตามแนวนโยบายของรัฐบาลและยุทธศาสตร์จังหวัด

ภารกิจรอง

- ๑.การพัฒนาแหล่งท่องเที่ยว
- ๒.การแก้ไขปัญหาความยากจน
- ๓.การแปรรูปผลิตผลทางการเกษตร
- ๔.การสร้างเสริมความเข้มแข็งให้แก่ชุมชน

๒.๓ การวิเคราะห์ความต้องการพัฒนาของบุคลากร

องค์กรบริหารส่วนตำบลท่าจะหลุง ได้สำรวจความต้องการของบุคลากร เพื่อนำมาวิเคราะห์ และสรุปความต้องการของบุคลากรในการจัดทำแผนพัฒนาบุคลากรให้มีประสิทธิภาพสอดคล้องกับความต้องการของบุคลากรขององค์กรบริหารส่วนตำบลท่าจะหลุง ในการพัฒนาทักษะ ความรู้ และการพัฒนางานของบุคลากร ควรคำนึงถึงกรอบภารกิจหลักที่องค์กรปกครองส่วนท้องถิ่นกำหนดเป็นสำคัญ เรียงลำดับความสำคัญตามความต้องการของบุคลากร อย่างน้อยด้านละ ๓ ประเด็น ดังนี้

(๑) ความต้องการด้านทักษะ

- ๑) ทักษะการบริหารโครงการ
- ๒) ทักษะการเขียนหนังสือราชการ
- ๓) ทักษะการใช้คอมพิวเตอร์
- ๔) ทักษะในการสื่อสาร การนำเสนอ และถ่ายทอดความรู้

(๒) ความต้องการด้านความรู้

- ๑) ความรู้เรื่องกฎหมาย
- ๒) ความรู้เรื่องจัดซื้อจัดจ้างและกฎระเบียบพัสดุ
- ๓) ความรู้เกี่ยวกับเทคโนโลยีสารสนเทศ
- ๔) ความรู้เรื่องงานธุรการและงานสารบรรณ

(๓) ความต้องการพัฒนางาน

- ๑) งานสาธารณสุข การเฝ้าระวังและควบคุมโรคติดต่อ
- ๒) งานจัดทำงบประมาณ
- ๓) งานช่าง
- ๔) งานธุรการ งานสารบรรณ

๒.๔ การวิเคราะห์สภาพแวดล้อม

องค์การบริหารส่วนตำบลท่าจะหลุง ได้วิเคราะห์สภาพแวดล้อมทั้งปัจจัยภายในและปัจจัยภายนอกที่มีผลต่อการบริหารงานบุคคล ซึ่งจะเป็นเครื่องมือในการประเมินสถานการณ์สำหรับจัดทำแผนพัฒนาบุคลากร ซึ่งจะช่วยให้องค์กรปกครองส่วนท้องถิ่นวิเคราะห์จุดแข็ง จุดอ่อน โอกาส และอุปสรรคที่มีผลต่อองค์การบริหารส่วนตำบลท่าจะหลุง อันจะเป็นประโยชน์ในการพัฒนาทักษะ ความรู้ และการพัฒนางานของบุคลากร เรียงลำดับความสำคัญ อย่างน้อยประเด็นละ ๕ ข้อ

(๑) จุดแข็ง (Strengths) เป็นการวิเคราะห์ปัจจัยองค์การบริหารส่วนตำบลท่าจะหลุง ว่ามีปัจจัยภายในองค์กรใดที่เป็นข้อได้เปรียบหรือจุดเด่นที่ควรนำมาใช้ในการจัดทำแผนพัฒนาบุคลากรองค์กรปกครองส่วนท้องถิ่นได้ และควรดำรงไว้เพื่อการเสริมสร้างความเข้มแข็งขององค์การบริหารส่วนตำบลท่าจะหลุง เช่น

- ๑) การกำหนดส่วนราชการเหมาะสมกับงานและหน้าที่ที่ปฏิบัติชัดเจน
- ๒) ผู้บริหารมีการส่งเสริมการพัฒนาของบุคลากรอย่างสม่ำเสมอ
- ๓) มีการใช้ระบบเทคโนโลยีที่ทันสมัยอยู่เสมอ สามารถปฏิบัติงานได้อย่างรวดเร็ว
- ๔) ได้รับการสนับสนุนการพัฒนาทั้งด้านวิชาการและระเบียบ กฎหมายอยู่เสมอ
- ๕) เจ้าหน้าที่มีความรู้ ความสามารถ ศักยภาพในการปฏิบัติหน้าที่ของตนเอง

(๒) จุดอ่อน (Weaknesses) เป็นการวิเคราะห์ปัจจัยภายในองค์การบริหารส่วนตำบลท่าจะหลุง ว่ามีปัจจัยภายในองค์กรใดที่เป็นข้อเสียเปรียบหรือจุดด้อยที่ควรปรับปรุงให้ดีขึ้นในการจัดทำแผนพัฒนาบุคลากรองค์กรปกครองส่วนท้องถิ่นได้ และขจัดให้หมดไป อันจะเป็นประโยชน์ต่อองค์การบริหารส่วนตำบลท่าจะหลุง เช่น

- ๑) มีระบบอุปถัมภ์ในองค์กรยากต่อการบริหารจัดการ
- ๒) เจ้าหน้าที่ยังขาดความรู้ที่เป็นระบบและเหมาะสมกับการปฏิบัติงาน
- ๓) เจ้าหน้าที่ยังขาดความตระหนักและรับผิดชอบต่อหน้าที่ของตนเอง
- ๔) ขาดการสร้างวัฒนธรรมที่ดีขององค์กร และคุณธรรม จริยธรรม เพื่อให้เกิดแรงจูงใจขวัญและกำลังใจ ในการปฏิบัติหน้าที่
- ๕) ข้าราชการยังขาดระเบียบวินัยที่ดีในการทำงาน

(๓) โอกาส (Opportunities) เป็นการวิเคราะห์ปัจจัยภายนอกองค์กรบริหารส่วนตำบลที่จะหลงว่ามีปัจจัยภายนอกองค์กรใดที่สามารถส่งผลกระทบต่อเป็นประโยชน์ทั้งทางตรงและทางอ้อมต่อการดำเนินการจัดทำแผนพัฒนาบุคลากรองค์กรปกครองส่วนท้องถิ่นได้ และองค์กรบริหารส่วนตำบลที่จะหลง สามารถสร้างเป็นโอกาสหรือนำข้อดีมาเสริมสร้างให้หน่วยงานเข้มแข็ง

๑) นโยบายของรัฐบาลเอื้อต่อการพัฒนาและการบริหารงานขององค์กรปกครองส่วนท้องถิ่น

๒) กรมส่งเสริมการปกครองท้องถิ่นสนับสนุนการพัฒนาบุคลากรในหลักสูตรต่าง ๆ อย่างต่อเนื่อง

๓) ความเจริญก้าวหน้าทางเทคโนโลยีสารสนเทศ ทำให้ได้รับข้อมูลข่าวสารต่าง ๆ ที่จำเป็นต่อการปฏิบัติงานอยู่เสมอ

๔) เปิดโอกาสให้มีอิสระในการแสดงความคิดเห็นและเปิดโอกาสให้บุคลากรมีส่วนร่วม

๕) รัฐบาลมีการกระจายอำนาจและภารกิจให้องค์กรปกครองส่วนท้องถิ่นมากขึ้น

(๔) อุปสรรค (Threats) เป็นการวิเคราะห์ปัจจัยภายนอกองค์กรบริหารส่วนตำบลที่จะหลงว่ามีปัจจัยภายนอกองค์กรใดที่สามารถส่งผลกระทบต่อเป็นภัยคุกคามก่อให้เกิดผลเสียทั้งทางตรงและทางอ้อมในการจัดทำแผนพัฒนาบุคลากรองค์กรปกครองส่วนท้องถิ่นได้ และจำเป็นต้องปรับกลยุทธ์หรือจัดอุปสรรคหรือภัยคุกคามขององค์กรบริหารส่วนตำบลที่จะหลง เช่น

๑) การจัดสรรงบประมาณของรัฐให้กับองค์กรปกครองส่วนท้องถิ่นไม่เพียงพอ

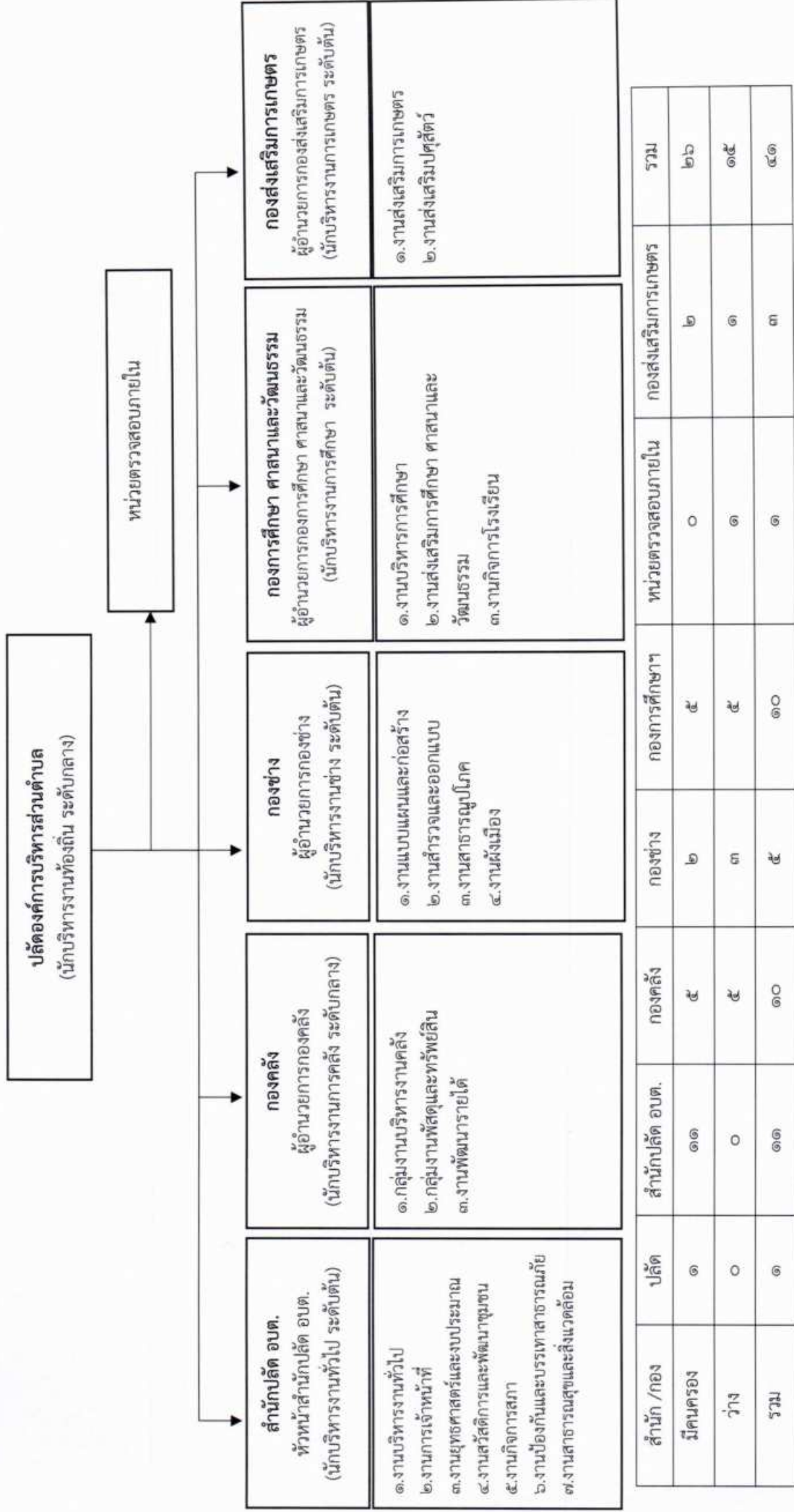
๒) ระเบียบกฎหมายเปลี่ยนแปลงอยู่ตลอดเวลา

๓) ภัยธรรมชาติที่ส่งผลกระทบต่อการบริหารงานขององค์กรปกครองส่วนท้องถิ่น

๔) การเปลี่ยนแปลงนโยบายของรัฐบาลมีการเปลี่ยนแปลงบ่อยครั้ง

๕) การถ่ายโอนภารกิจบางส่วนจากส่วนกลางไปให้องค์กรปกครองส่วนท้องถิ่น ไม่ได้ถ่ายโอนบุคลากรและงบประมาณ

๒.๕ โครงการสร้างการแบ่งส่วนราชการตามแผนอัตรากำลัง ๓ ปี



๒.๖ กรอบอัตรากำลัง ๓ ปี ขององค์กรปกครองส่วนท้องถิ่น

องค์การบริหารส่วนตำบลท่าจะหลุง ได้ดำเนินการวิเคราะห์ข้อมูลอัตรากำลังขององค์กรปกครองส่วนท้องถิ่นที่มีผลต่อการบริหารงานบุคคล ซึ่งจะเป็นเครื่องมือในการประเมินสถานการณ์สำหรับจัดทำแผนพัฒนาบุคลากร ซึ่งจะช่วยให้องค์การบริหารส่วนตำบลท่าจะหลุง วิเคราะห์อัตรากำลังขององค์การบริหารส่วนตำบลท่าจะหลุง ที่มีผลต่อองค์การบริหารส่วนตำบลท่าจะหลุง ทั้งกรอบอัตรากำลังขององค์กรปกครองส่วนท้องถิ่น การจำแนกระดับคุณวุฒิทางการศึกษาของบุคลากร สายงานของข้าราชการหรือพนักงานส่วนท้องถิ่นขององค์กรปกครองส่วนท้องถิ่น โครงสร้างอายุข้าราชการหรือพนักงานส่วนท้องถิ่นจำแนกตามประเภทตำแหน่งการสูญเสียกำลังคนจากการเกษียณอายุในระยะเวลา ๓ ปี (ประจำปีงบประมาณ พ.ศ. ๒๕๖๗ - ๒๕๖๙)

ส่วนราชการ	กรอบอัตรากำลังเดิม	กรอบอัตรากำลังที่คาดว่าจะต้องใช้ในช่วงระยะเวลา ๓ ปีข้างหน้า			อัตรากำลังคนเพิ่ม / ลด			หมายเหตุ
		๒๕๖๗	๒๕๖๘	๒๕๖๙	๒๕๖๗	๒๕๖๘	๒๕๖๙	
ปลัดองค์การบริหารส่วนตำบล (นักบริหารท้องถิ่น ระดับกลาง)	๑	๑	๑	๑	-	-	-	
สำนักปลัด อบต. (๐๑)								
หัวหน้าสำนักปลัด อบต. (นักบริหารงานทั่วไป ระดับต้น)	๑	๑	๑	๑	-	-	-	
นักจัดการงานทั่วไป ปฏิบัติการ/ชำนาญการ	๑	๑	๑	๑	-	-	-	
นักทรัพยากรบุคคล ปฏิบัติการ/ชำนาญการ	๑	๑	๑	๑	-	-	-	
นักวิเคราะห์นโยบายและแผน ปฏิบัติการ/ชำนาญการ	๑	๑	๑	๑	-	-	-	
นักพัฒนาชุมชน ปฏิบัติการ/ชำนาญการ	๑	๑	๑	๑	-	-	-	
เจ้าพนักงานธุรการ ปฏิบัติงาน/ชำนาญงาน	๑	๑	๑	๑	-	-	-	
พนักงานจ้าง								
ผู้ช่วยนักวิเคราะห์นโยบายและแผน	๑	๑	๑	๑	-	-	-	
ผู้ช่วยนักพัฒนาชุมชน	๑	๑	๑	๑	-	-	-	
ภารโรง	๑	๑	๑	๑	-	-	-	
คนงาน	๑	๑	๑	๑	-	-	-	ว่าง
พนักงานขับรถยนต์ (พนักงานจ้าง ทั่วไป)	๑	๑	๑	๑	-	-	-	

ส่วนราชการ	กรอบ อัตรากำลัง เดิม	กรอบอัตรากำลังที่คาดว่าจะ ต้องใช้ในช่วงระยะเวลา ๓ ปีข้างหน้า			อัตรากำลังคน เพิ่ม / ลด			หมายเหตุ
		๒๕๖๗	๒๕๖๘	๒๕๖๙	๒๕๖๗	๒๕๖๘	๒๕๖๙	
กองคลัง (๐๔)								
ผู้อำนวยการกองคลัง (นักบริหารงานการคลัง ระดับกลาง)	๑	๑	๑	๑	-	-	-	
หัวหน้ากลุ่มงานบริหารงานคลัง	๑	๑	๑	๑	-	-	-	ว่าง
หัวหน้ากลุ่มงานพัสดุและทรัพย์สิน	๑	๑	๑	๑	-	-	-	ว่าง
นักวิชาการคลัง ปฏิบัติการ/ชำนาญการ	๑	๑	๑	๑	-	-	-	
นักวิชาการจัดเก็บรายได้ ปฏิบัติการ/ชำนาญการ	๑	๑	๑	๑	-	-	-	ว่าง
นักวิชาการพัสดุ ปฏิบัติการ/ชำนาญการ	๑	๑	๑	๑	-	-	-	
เจ้าพนักงานการเงินและบัญชี ปฏิบัติงาน/ชำนาญงาน	๑	๑	๑	๑	-	-	-	ว่าง
เจ้าพนักงานพัสดุ ปฏิบัติงาน/ชำนาญงาน	๑	๑	๑	๑	-	-	-	ว่าง
พนักงานจ้าง								
ผู้ช่วยนักวิชาการจัดเก็บรายได้	๑	๑	๑	๑	-	-	-	
ผู้ช่วยนักวิชาการคลัง	๑	๑	๑	๑	-	-	-	
กองช่าง (๐๕)								
ผู้อำนวยการกองช่าง (นักบริหารงานช่าง ระดับต้น)	๑	๑	๑	๑	-	-	-	
วิศวกรโยธา ปฏิบัติการ/ชำนาญการ	๑	๑	๑	๑	-	-	-	ว่าง
นายช่างโยธา อาวุโส	๑	๑	๑	๑	-	-	-	
นายช่างโยธา ปฏิบัติงาน/ชำนาญงาน	๑	๑	๑	๑	-	-	-	ว่าง
พนักงานจ้าง								
พนักงานขับรถยนต์ (พนักงานจ้างทั่วไป)	๑	๑	๑	๑	-	-	-	

ส่วนราชการ	กรอบ อัตรากำลัง เดิม	กรอบอัตรากำลังที่คาดว่าจะ ต้องใช้ในช่วงระยะเวลา ๓ ปีข้างหน้า			อัตรากำลังคน เพิ่ม / ลด			หมายเหตุ
		๒๕๖๗	๒๕๖๘	๒๕๖๙	๒๕๖๗	๒๕๖๘	๒๕๖๙	
กองการศึกษา ศาสนาและวัฒนธรรม (๐๘)								
ผู้อำนวยการกองการศึกษา ศาสนา และวัฒนธรรม (นักบริหารงานการศึกษา ระดับต้น)	๑	๑	๑	๑	-	-	-	ว่าง
นักวิชาการศึกษา ปฏิบัติการ/ชำนาญการ	๑	๑	๑	๑	-	-	-	ว่าง
คนงาน	๑	๑	๑	๑	-	-	-	
ศูนย์พัฒนาเด็กเล็ก (อบต.ท่าจะหลุง)								
ผู้อำนวยการศูนย์พัฒนาเด็กเล็ก	๑	๑	๑	๑	-	-	-	ว่าง
ครู	๓	๓	๓	๓	-	-	-	
พนักงานจ้าง								
ผู้ช่วยครูผู้ช่วย	๑	๑	๑	๑	-	-	-	
ผู้ดูแลเด็ก (ทักษะ)	๑	๑	๑	๑	-	-	-	ว่าง
ผู้ดูแลเด็ก	๑	๑	๑	๑	-	-	-	ว่าง
กองส่งเสริมการเกษตร (๑๔)								
ผู้อำนวยการกองส่งเสริมการเกษตร (นักบริหารงานการเกษตร ระดับต้น)	๑	๑	๑	๑	-	-	-	
เจ้าพนักงานการเกษตร ปฏิบัติงาน/ชำนาญงาน	๑	๑	๑	๑	-	-	-	ว่าง
พนักงานจ้าง								
คนสวน	๑	๑	๑	๑	-	-	-	
หน่วยตรวจสอบภายใน (๑๒)								
นักวิชาการตรวจสอบภายใน ปฏิบัติการ/ชำนาญการ	๑	๑	๑	๑	-	-	-	ว่าง
รวม	๔๑	๔๑	๔๑	๔๑	-	-	-	

๒.๗ การจำแนกระดับคุณวุฒิทางการศึกษาของบุคลากร

องค์การบริหารส่วนตำบลท่าจะหลุง วิเคราะห์ข้อมูลการจำแนกระดับคุณวุฒิทางการศึกษาของบุคลากรในสังกัดที่มีผลต่อการบริหารงานบุคคล ซึ่งจะเป็นเครื่องมือในการประเมินสถานการณ์สำหรับจัดทำแผนพัฒนาบุคลากรที่จะช่วยให้องค์การบริหารส่วนตำบลท่าจะหลุง วิเคราะห์คุณวุฒิทางการศึกษาของบุคลากรขององค์การบริหารส่วนตำบลท่าจะหลุง

ประเภท	ต่ำกว่า ปวช.	ปวช. หรือ เทียบเท่า	ปวส. หรือ เทียบเท่า	ปริญญาตรี หรือ เทียบเท่า	ปริญญาโท หรือ เทียบเท่า	ปริญญาเอก หรือ เทียบเท่า	รวม
ข้าราชการหรือ พนักงานส่วนท้องถิ่น	-	-	-	๕	๘	-	๑๓
ข้าราชการหรือพนักงานครู และบุคลากรทางการศึกษา	-	-	-	๒	๑	-	๓
ลูกจ้างประจำ	-	-	-	-	-	-	-
พนักงานจ้าง	๕	-	-	๕	-	-	๑๐
รวม	๕	-	-	๑๒	๙	-	๒๖
คิดเป็นร้อยละ	๑๙.๒๓	-	-	๔๖.๑๕	๓๔.๖๑	-	๑๐๐

๒.๘ สายงานของข้าราชการหรือพนักงานส่วนท้องถิ่นขององค์กรปกครองส่วนท้องถิ่นองค์การบริหารส่วนตำบลท่าจะหลุง วิเคราะห์สายงานของข้าราชการหรือพนักงานส่วนท้องถิ่นขององค์การบริหารส่วนตำบลท่าจะหลุง ที่มีผลต่อการบริหารงานบุคคล ซึ่งจะเป็นเครื่องมือวิเคราะห์การพัฒนาบุคลากรในการพัฒนาตามหลักสูตรที่กำหนดตามมาตรฐานกำหนดตำแหน่ง โดยควรมีสัดส่วนในการพัฒนาให้เหมาะสม การคำนึงถึงหลักความอาวุโส ความจำเป็นที่จะนำไปใช้ประกอบเส้นทางความก้าวหน้า และพิจารณาถึงงบประมาณองค์การบริหารส่วนตำบลท่าจะหลุงด้วย

บริหารท้องถิ่น	อำนวยการท้องถิ่น	วิชาการ	ทั่วไป
๑.นักบริหารงานท้องถิ่น	๑.นักบริหารงานทั่วไป ๒.นักบริหารงานการคลัง ๓.นักบริหารงานช่าง ๔.นักบริหารงานการศึกษา ๕.นักบริหารงานการเกษตร	๑.นักจัดการงานทั่วไป ๒.นักทรัพยากรบุคคล ๓.นักวิเคราะห์นโยบายและแผน ๔.นักพัฒนาชุมชน ๕.นักวิชาการคลัง ๖.นักวิชาการพัสดุ ๗.นักวิชาการจัดเก็บรายได้ ๘.วิศวกรโยธา ๙.นักวิชาการศึกษา ๑๐.ครู ๑๑.นักวิชาการตรวจสอบภายใน	๑.เจ้าพนักงานธุรการ ๒.เจ้าพนักงานการเงินและบัญชี ๓.เจ้าพนักงานพัสดุ ๔.นายช่างโยธา ๕.เจ้าพนักงานการเกษตร

๒.๙ โครงสร้างอายุข้าราชการหรือพนักงานส่วนท้องถิ่น จำแนกตามประเภทตำแหน่ง

องค์การบริหารส่วนตำบลท่าจะหลุง วิเคราะห์โครงสร้างอายุข้าราชการหรือพนักงานส่วนตำบล จำแนกตามประเภทตำแหน่งขององค์การบริหารส่วนตำบลท่าจะหลุง ที่มีผลต่อการบริหารงานบุคคล ซึ่งเป็นเครื่องมือวิเคราะห์การพัฒนากุศลกรต่อการเปลี่ยนแปลงของสังคมผู้สูงวัยในองค์กรปกครองส่วนท้องถิ่น และช่องว่างระหว่างวัยที่เกิดขึ้นในองค์กรปกครองส่วนท้องถิ่น โดยผู้ที่ใกล้เกษียณอายุควรได้รับการพัฒนาในหลักสูตรหรือวิธีการพัฒนาที่เหมาะสม และควรกำหนดให้เป็นผู้ถ่ายทอดความรู้ ประสบการณ์ ให้กับบุคลากร ในองค์กรปกครองส่วนท้องถิ่นเพื่อพัฒนาความรู้อย่างต่อเนื่อง

ประเภท	ช่วงอายุ (ปี)								คน	อายุเฉลี่ย
	<= ๒๔	๒๕ - ๒๙	๓๐ - ๓๔	๓๕ - ๓๙	๔๐ - ๔๔	๔๕ - ๔๙	๕๐ - ๕๔	>= ๕๕		
บริหารท้องถิ่น								๑	๑	๕๕.๐๐
อำนวยการท้องถิ่น					๑	๑	๒		๔	๔๗.๕๐
วิชาการ				๑	๓	๒			๖	๔๑.๐๐
ทั่วไป						๒			๒	๔๗.๐๐
ข้าราชการหรือพนักงาน ครูและบุคลากรทางการ ศึกษา						๑	๑	๑	๓	๕๒.๐๐
ลูกจ้าง										
พนักงานจ้าง		๒	๑	๑	๑	๒	๒	๑	๑๐	๔๒.๒๐
รวม		๒	๑	๒	๕	๘	๕	๓	๒๖	๔๕.๙๔
คิดเป็นร้อยละ		๗.๖	๓.๘	๗.๖	๑๙.๒	๓๐.๘	๑๙.๒	๑๑.๕	๑๐๐	

๒.๑๐ การสูญเสียกำลังคนจากการเกษียณอายุในระยะ ๓ ปี

องค์การบริหารส่วนตำบลท่าจะหลุง ไม่มีการสูญเสียกำลังคนจากการเกษียณอายุในระยะ ๓ ปี

ลำดับ	สายงาน	ปีงบประมาณที่เกษียณอายุ			รวม	หมายเหตุ
		๒๕๖๗	๒๕๖๘	๒๕๖๙		
	รวม	-	-	-	-	-

ส่วนที่ ๓ หลักสูตรพัฒนาบุคลากร

การกำหนดแนวทางในการพัฒนาบุคลากรขององค์การบริหารส่วนตำบลท่าจะหลุง ได้พิจารณาและให้ความสำคัญกับบุคลากรในทุกระดับ พนักงานส่วนตำบล พนักงานครูและบุคลากรทางการศึกษา พนักงานจ้างตามภารกิจ พนักงานจ้างทั่วไป เพื่อให้ได้รับการพัฒนาประสิทธิภาพทั้งทางด้านการปฏิบัติงาน หน้าที่ความรับผิดชอบ ความรู้และทักษะเฉพาะของงานในแต่ละตำแหน่ง การบริหาร และคุณธรรมและจริยธรรม ดังนี้

๓.๑ เป้าหมายของการพัฒนา

๑) เป้าหมายเชิงปริมาณ

จำนวนบุคลากรในสังกัดองค์การบริหารส่วนตำบลท่าจะหลุง มี ๔๑ ราย ประกอบด้วย ข้าราชการ พนักงานส่วนตำบล พนักงานครูและบุคลากรทางการศึกษา พนักงานจ้างตามภารกิจ พนักงานจ้างทั่วไป หลักสูตรการพัฒนาสำหรับข้าราชการหรือพนักงานส่วนท้องถิ่น ได้รับการพัฒนาตามหลักสูตรและส่งเสริมให้ได้รับการศึกษาต่อในระดับที่สูงขึ้น

๒. เป้าหมายเชิงคุณภาพ

ระดับความสำเร็จของบุคลากรในสังกัดองค์การบริหารส่วนตำบลท่าจะหลุง ที่ได้เข้ารับการพัฒนา การเพิ่มพูนความรู้ ทักษะคุณธรรมและจริยธรรมในการปฏิบัติงาน สามารถนำความรู้ที่ได้รับมาใช้ประโยชน์ในการปฏิบัติงานเพื่อบริการประชาชนได้อย่างมีประสิทธิภาพ

๓.๒ หลักสูตรการพัฒนาสำหรับข้าราชการและพนักงานส่วนท้องถิ่น

หลักสูตรการพัฒนาสำหรับข้าราชการหรือพนักงานส่วนท้องถิ่น แต่ละตำแหน่งต้องได้รับการพัฒนาอย่างน้อยในหลักสูตรหนึ่งหรือหลายหลักสูตร ระยะเวลาดำเนินการพัฒนาบุคลากร ต้องกำหนดให้เหมาะสมกับกลุ่มเป้าหมายที่เข้ารับการพัฒนา วิธีการพัฒนา และหลักสูตรการพัฒนาแต่ละหลักสูตร สำหรับหลักสูตรการพัฒนาสำหรับข้าราชการและพนักงานส่วนท้องถิ่น ประกอบด้วย ดังนี้

(๑) หลักสูตรความรู้พื้นฐานในการปฏิบัติราชการ สำหรับข้าราชการหรือพนักงานส่วนท้องถิ่น ทุกระดับ ให้มีความรู้ความเข้าใจพื้นฐานในการปฏิบัติราชการ ระเบียบและแบบแผนทางราชการ และกฎหมายระเบียบที่ใช้ในการปฏิบัติงาน บทบาทหน้าที่ของข้าราชการหรือพนักงานส่วนท้องถิ่น แนวทางปฏิบัติเพื่อเป็นพนักงานจ้างและลูกจ้างประจำ และหน้าที่ของข้าราชการในระบอบประชาธิปไตย อันมีพระมหากษัตริย์ทรงเป็นพระประมุขและการเป็นข้าราชการที่ดี

(๒) หลักสูตรการพัฒนาเกี่ยวกับงานในหน้าที่รับผิดชอบ เพื่อพัฒนาข้าราชการหรือพนักงานส่วนท้องถิ่นให้มีความเข้าใจในการปฏิบัติราชการตามอำนาจหน้าที่และความรับผิดชอบ และพัฒนาทักษะที่จำเป็นต่อการปฏิบัติงาน ทักษะด้านดิจิทัล เพื่อให้ปฏิบัติงานได้อย่างมีประสิทธิภาพ

(๓) หลักสูตรความรู้และทักษะเฉพาะของงานในแต่ละตำแหน่งตามมาตรฐานกำหนดตำแหน่ง สำหรับข้าราชการหรือพนักงานส่วนท้องถิ่น ทุกระดับ ให้มีความรู้ความเข้าใจและทักษะที่จำเป็นสำหรับการปฏิบัติงานของข้าราชการหรือพนักงานส่วนท้องถิ่นแต่ละประเภทแต่ละสายงาน เพื่อให้มีความรู้ความเข้าใจในวิชาชีพและงานที่ปฏิบัติ โดยสามารถประยุกต์ความรู้และทักษะ มาใช้ในการปฏิบัติงานได้อย่างมีประสิทธิภาพ

(๔) หลักสูตรด้านการบริหาร สำหรับข้าราชการหรือพนักงานส่วนท้องถิ่นพัฒนาทักษะ และองค์ความรู้ในการบริหารงานขององค์กรปกครองส่วนท้องถิ่น การบริหารกิจการบ้านเมืองที่ดี การกระจายอำนาจให้แก่องค์กรปกครองส่วนท้องถิ่น ความเป็นผู้นำองค์กร ทักษะเฉพาะด้าน การคิดเชิงกลยุทธ์ ทักษะ การสื่อสารและการตัดสินใจ การส่งเสริมสนับสนุนพัฒนาศักยภาพของบุคลากรเพื่อสามารถเป็นผู้บริหารพร้อม รับมือต่อการเปลี่ยนแปลง

(๕) หลักสูตรด้านคุณธรรมและจริยธรรม เพื่อเป็นการสร้างความรู้ความเข้าใจเกี่ยวกับมาตรฐาน ทางจริยธรรม และส่งเสริมให้ข้าราชการหรือพนักงานส่วนท้องถิ่นรักษাজริยธรรมตามมาตรฐานทางจริยธรรม มีการประพฤติปฏิบัติอย่างมีคุณธรรม และยึดถือแนวทางปฏิบัติตามประมวลจริยธรรม วินัยของข้าราชการ หรือพนักงานส่วนท้องถิ่น และหลักธรรมาภิบาล

๓.๓ วิธีการพัฒนาบุคลากรขององค์กรปกครองส่วนท้องถิ่น

องค์การบริหารส่วนตำบลท่าจะหลุง ได้กำหนดวิธีการพัฒนาบุคลากร ในสังกัดไว้ ดังนี้

(๑) การปฐมนิเทศ

สำหรับข้าราชการหรือพนักงานส่วนท้องถิ่นแรกบรรจุหรืออยู่ระหว่างการทดลองปฏิบัติ หน้าที่ราชการ ให้มีความรู้ความเข้าใจสภาพแวดล้อมของหน่วยงาน วิสัยทัศน์ พันธกิจ โครงสร้างส่วนราชการ ผู้บริหาร วัฒนธรรมขององค์กร หน้าที่ความรับผิดชอบ ความสำคัญของภารกิจที่มีต่อประชาชน สังคม ประเทศชาติ การพัฒนาดตนเองของข้าราชการหรือพนักงานส่วนท้องถิ่น ความก้าวหน้าในอาชีพราชการ เพื่อให้ มีทัศนคติที่ดีและมีแรงจูงใจในการรับราชการ

(๒) การฝึกอบรม

การฝึกอบรม เป็นกระบวนการสำคัญที่จะช่วยพัฒนาหรือฝึกฝนบุคลากรขององค์กร ปกครองส่วนท้องถิ่น ให้มีความรู้ความสามารถ ทักษะหรือ ความชำนาญ ตลอดจนประสบการณ์ให้เหมาะสม กับการทำงาน รวมถึงก่อให้เกิดความรู้สึก เช่น ทัศนคติหรือเจตคติที่ดีต่อการปฏิบัติงาน อันจะส่งผลให้ บุคลากรแต่ละคนในองค์กรปกครองส่วนท้องถิ่นมีความสามารถเฉพาะตัวสูงขึ้น มีประสิทธิภาพในการทำงาน ร่วมกับผู้อื่นได้ดีทำให้องค์กรปกครองส่วนท้องถิ่นมีประสิทธิผลและประสิทธิภาพที่ดีขึ้น

(๓) การศึกษา หรือดูงาน

การพัฒนาบุคลากรโดยการให้ไปศึกษาเพิ่มเติมทั้งในและต่างประเทศ เพื่อการเพิ่มพูน ความรู้ ด้วยการเรียนหรือการวิจัยตามหลักสูตรของสถาบันการศึกษาในและต่างประเทศโดยใช้เวลา ในการปฏิบัติราชการ เพื่อให้ได้มาซึ่งปริญญาหรือประกาศนียบัตรวิชาชีพ ซึ่งสาขาวิชาและระดับการศึกษา โดยปกติจะต้องสอดคล้องหรือเป็นประโยชน์กับมาตรฐานกำหนดตำแหน่งที่ดำรงอยู่ตามที่ ก.จ. ก.ท. และ ก.อบต. กำหนด

สำหรับการดูงาน คือ การพัฒนาบุคลากรเพื่อเพิ่มพูนความรู้และแสวงหาประสบการณ์ ด้วยการสังเกตการณ์และการแลกเปลี่ยนความคิดเห็นในการดำเนินการใหม่ ๆ โดยคาดหวังว่าจะสามารถนำ มาประยุกต์ใช้ในองค์กรปกครองส่วนท้องถิ่น หรือปรับปรุงกระบวนการทำงานในบทบาทหน้าที่สำคัญ ของแต่ละบุคคลทั้งปัจจัยความสำเร็จและปัญหาอุปสรรค ข้อควรระวังจากการเรียนรู้ขององค์กรที่ไปศึกษาดูงาน ทั้งยังเป็นการเปลี่ยนบรรยากาศโดยการไปพบเห็นสิ่งใหม่ซึ่งสามารถเสริมสร้างแนวคิดใหม่ และนำไปสู่ การเปลี่ยนแปลงที่ดีขึ้น เพื่อช่วยเพิ่มพูนความรู้ ทักษะ และประสบการณ์ ให้กับบุคลากรอีกทั้งเป็นการเปิด มุมมองที่จะรับการเรียนรู้ในสิ่งใหม่ ๆ สร้างความพร้อมให้แก่ทั้งตัวบุคลากร และสร้างผลสัมฤทธิ์

ให้แก่ทีมงาน ส่วนราชการ และองค์กรปกครองส่วนท้องถิ่น เพื่อให้เกิดการเรียนรู้ที่ดี ผู้ไปศึกษาดูงานต้องใช้ทักษะการสอบถาม การสังเกต และแลกเปลี่ยนเรียนรู้วิธีการปฏิบัติงานและการแก้ปัญหาในการปฏิบัติงานจากหน่วยงานหรือองค์กรที่ไปศึกษาดูงาน

(๔) การประชุม การประชุมเชิงปฏิบัติการ หรือการสัมมนา

การประชุม (Meeting) การประชุมเชิงปฏิบัติการ (Workshop) หรือการสัมมนา (Seminar) เป็นวิธีการพัฒนาบุคลากรอีกรูปแบบหนึ่งเน้นการพัฒนาทักษะในการคิดเชิงนวัตกรรม การแลกเปลี่ยนข้อมูลความรู้และประสบการณ์และทักษะในการแก้ไขปัญหาและการตัดสินใจสามารถนำแนวคิดที่ได้รับจากการประชุมสัมมนาไปปรับใช้เพื่อเพิ่มประสิทธิภาพในการทำงาน ซึ่งเป็นการพัฒนาบุคลากรที่ร่วมกันเป็นกลุ่มเน้นการฝึกปฏิบัติ โดยมีโครงการ/หลักสูตร และกำหนดระยะเวลาที่แน่นอน ซึ่งอาจจะเป็น การศึกษาร่วมกัน ศึกษาค้นคว้า ตลอดจนทำความเข้าใจและฝึกปฏิบัติ เพื่อทักษะปฏิบัติงาน ตามวัตถุประสงค์ของการประชุม การประชุมเชิงปฏิบัติการ หรือการสัมมนา นั้นๆ

(๕) การสอนงาน การให้คำปรึกษาหรือวิธีการอื่นที่เหมาะสม

๑) การสอนงาน (Coaching) การสอนงานถือเป็นหน้าที่ความรับผิดชอบของผู้บังคับบัญชา หรือผู้ที่ได้รับมอบหมายในองค์กรปกครองส่วนท้องถิ่น เป็นวิธีการให้ความรู้ (knowledge) สร้างเสริมทักษะ (Skill) และทัศนคติ (Attitude) ที่ช่วยในการปฏิบัติงานให้มีประสิทธิภาพสูงขึ้นได้ในระยะยาว โดยผ่านกระบวนการปฏิสัมพันธ์ระหว่างผู้สอนงานและบุคลากรผู้ถูกสอนงาน การสอนงานสามารถดำเนินการรายบุคคลหรือเป็นกลุ่มเล็กที่ต้องใช้เวลาในการพัฒนาอย่างต่อเนื่อง

๒) การฝึกขณะปฏิบัติงาน (On the Job Training) การฝึกขณะปฏิบัติงานถือเป็นหน้าที่ความรับผิดชอบของผู้บังคับบัญชาหรือผู้ที่ได้รับมอบหมายในหน่วยงานเป็นวิธีการพัฒนาบุคลากรด้วยการฝึกปฏิบัติจริง ณ สถานที่จริงเป็นการให้คำแนะนำ เชิงปฏิบัติในลักษณะตัวต่อตัวหรือเป็นกลุ่มเล็กในสถานที่ทำงานและในช่วงการทำงานปกติ วิธีการนี้เน้นประสิทธิภาพการทำงานในลักษณะการพัฒนาทักษะเป็นพื้นฐานให้แก่บุคลากรเข้าใจและสามารถปฏิบัติงานได้ด้วยตนเอง การฝึกขณะปฏิบัติงานสามารถดำเนินการโดยผู้บังคับบัญชาหรือมอบหมายผู้ที่มีความเชี่ยวชาญเรื่องนั้นมักใช้สำหรับบุคลากรใหม่ที่เพิ่งเข้าทำงาน สับเปลี่ยนโอนย้ายเลื่อนตำแหน่งมีการปรับปรุงงานหรือต้องอธิบายงานใหม่ ๆ ผู้บังคับบัญชามีหน้าที่ฝึกบุคลากรขณะปฏิบัติงานตามลักษณะงานที่รับผิดชอบเพื่อให้บุคลากรทราบและเรียนรู้เกี่ยวกับขั้นตอนวิธีปฏิบัติงาน พร้อมคู่มือและระเบียบการปฏิบัติงาน ทำให้เกิดการรักษาทักษะความรู้และคงไว้ซึ่งมาตรฐานการทำงาน แม้ว่าจะเปลี่ยนบุคลากรที่รับผิดชอบงานแต่ยังคงรักษาความมีประสิทธิภาพในการทำงานต่อไปได้

๓) การเป็นที่เลี้ยง (Mentoring) การเป็นที่เลี้ยงเป็นอีกวิธีการพัฒนาบุคลากรรายบุคคล วิธีการนี้ต้องใช้ความคิดในการวิเคราะห์รับฟังและนำเสนอทิศทางที่ถูกต้องให้อีกฝ่ายโดยเน้นการมีส่วนร่วม แก้ไขปัญหาและกำหนดเป้าหมายเพื่อให้งานบรรลุผลสำเร็จเป็นกระบวนการแลกเปลี่ยนประสบการณ์ระหว่างที่เลี้ยง (Mentor) และผู้รับคำแนะนำ (Mentee) จากผู้มีความรู้ความชำนาญให้กับผู้ไม่มีประสบการณ์ หรือมีประสบการณ์ไม่มากนัก ลักษณะสำคัญของการเป็นที่เลี้ยงคือผู้เป็นที่เลี้ยงอาจเป็นบุคคลอื่นได้ ไม่จำเป็นต้องเป็นผู้บังคับบัญชาหรือหัวหน้าโดยตรง ทำหน้าที่สนับสนุนให้กำลังใจช่วยเหลือสอนงาน และให้คำปรึกษา แนะนำ ดูแลทั้งการทำงาน การวางแผนเป้าหมายในอาชีพให้กับบุคลากรเพื่อให้ผู้รับคำแนะนำมีความสามารถในการปฏิบัติงานที่สูงขึ้นรวมถึงการใช้ชีวิตส่วนตัวที่เหมาะสม

๔) การให้คำปรึกษาแนะนำ (Consulting) การให้คำปรึกษาแนะนำเป็นวิธีการพัฒนาบุคลากรอีกรูปแบบหนึ่งที่ใช้ในการแก้ไขปัญหาที่เกิดขึ้นกับบุคลากรด้วยการวิเคราะห์ปัญหาที่เกิดขึ้นในการทำงานซึ่งผู้บังคับบัญชากำหนดแนวทางแก้ไขปัญหานั้นที่เหมาะสมร่วมกับผู้ใต้บังคับบัญชาเพื่อให้บุคลากร

มีแนวทางแก้ไขปัญหาที่เกิดขึ้นกับตนเองได้ ผู้ให้คำปรึกษาแนะนำมักเป็นผู้บังคับบัญชาภายในหน่วยงาน หรืออาจเป็นผู้เชี่ยวชาญที่มีความรู้ประสบการณ์และความชำนาญเป็นพิเศษในเรื่องนั้นๆ ที่มีคุณสมบัติ เป็นที่ปรึกษาได้จากทั้งภายในหรือภายนอกองค์กร

๕) การหมุนเวียนงาน (Job Rotation) การหมุนเวียนงานเป็นอีกวิธีการหนึ่งในการพัฒนาขีดความสามารถในการทำงานของบุคลากรถือเป็นวิธีการที่ก่อให้เกิดทักษะการทำงานที่หลากหลาย (Multi-Skill) ที่เน้นการสลับเปลี่ยนงานในแนวนอนจากงานหนึ่งไปยังอีกงานหนึ่งมากกว่าการเลื่อนตำแหน่งงานที่สูงขึ้น การหมุนเวียนงานเกิดได้ทั้งการเปลี่ยนตำแหน่งงานและการเปลี่ยนหน่วยงานโดยการให้ปฏิบัติงาน ในหน่วยงานอื่นภายใต้ระยะเวลาที่กำหนด

๖) การเรียนรู้ด้วยตนเอง (Self-Learning) การเรียนรู้ด้วยตนเองเป็นวิธีการพัฒนาบุคลากรขององค์กรปกครองส่วนท้องถิ่นที่เน้นให้บุคลากรมีความรับผิดชอบในการเรียนรู้และพัฒนาตนเอง โดยไม่จำเป็นต้องใช้ช่วงเวลาในการปฏิบัติงานเท่านั้น บุคลากรสามารถแสวงหาโอกาสเรียนรู้ได้ด้วยตนเอง ผ่านช่องทางการเรียนรู้และสื่อต่าง ๆ ที่ต้องการได้ซึ่งวิธีการนี้เหมาะสมกับบุคลากรที่ชอบเรียนรู้และพัฒนาตนเองอยู่เสมอโดยเฉพาะกับบุคลากรที่มีผลการปฏิบัติงานดีและมีศักยภาพในการทำงานสูง

๗) การเรียนรู้ผ่านระบบสื่ออิเล็กทรอนิกส์ (e-Learning) การเรียนรู้ด้วยตนเองเป็นวิธีการพัฒนาบุคลากรขององค์กรปกครองส่วนท้องถิ่นที่เน้นให้บุคลากรมีความรับผิดชอบในการเรียนรู้และพัฒนาตนเอง ซึ่งเป็นหลักสูตรอบรมออนไลน์ที่เป็นความต้องการร่วมขององค์กรปกครองส่วนท้องถิ่น เพื่อเพิ่มศักยภาพของข้าราชการให้สามารถปฏิบัติงานภายใต้ระบบบริหารจัดการภาครัฐแนวใหม่ ได้อย่างมีประสิทธิภาพ

การพัฒนาสำหรับบุคลากรท้องถิ่นอาจจะกระทำได้โดยองค์กรปกครองส่วนท้องถิ่น สำนักงาน ก.จ. ก.ท. และ ก.อบต. สำนักงาน ก.จ.จ. ก.ท.จ. และ ก.อบต.จังหวัด หน่วยงานของรัฐ หรือส่วนราชการอื่น หรือองค์กรปกครองส่วนท้องถิ่นร่วมกับหน่วยงานของรัฐหรือส่วนราชการอื่นก็ได้

๓.๔ การพัฒนาความรู้ให้กับบุคลากรขององค์กรปกครองส่วนท้องถิ่น

(๑) ด้านความรู้ทั่วไปในการปฏิบัติราชการ ได้แก่ ความรู้ที่เกี่ยวข้องกับการปฏิบัติราชการ โดยทั่วไป เช่น ระเบียบแบบแผนทางราชการ กฎหมายระเบียบที่ใช้ในการปฏิบัติราชการ บทบาทหน้าที่ของข้าราชการหรือพนักงานส่วนท้องถิ่น แนวทางปฏิบัติเพื่อเป็นพนักงานจ้างและลูกจ้างประจำ และหน้าที่ของบุคลากรท้องถิ่นในระบอบประชาธิปไตยอันมีพระมหากษัตริย์ทรงเป็นพระประมุข และการเป็นข้าราชการที่ดี

(๒) ด้านคุณสมบัติส่วนตัว ได้แก่ การช่วยเสริมบุคลิกภาพที่ดี ส่งเสริมให้สามารถปฏิบัติงานร่วมกับบุคคลอื่นได้อย่างราบรื่นมีประสิทธิภาพ พัฒนาทักษะที่จำเป็นต่อการปฏิบัติงาน ทักษะด้านดิจิทัล มนุษย์สัมพันธ์การทำงาน การสื่อความหมายการเสริมสร้างสุขภาพอนามัย เป็นต้น

(๓) ด้านความรู้และทักษะเฉพาะของงานในแต่ละตำแหน่ง ได้แก่ ความรู้ความสามารถในการปฏิบัติงานของตำแหน่งหนึ่งตำแหน่งใดโดยเฉพาะ เช่น งานฝึกอบรม งานพิมพ์หนังสือราชการ งานด้านช่าง

(๔) ด้านการบริหาร ได้แก่ รายละเอียดที่เกี่ยวกับการบริหารงานและการบริหารคน เช่น ในเรื่องการวางแผน การมอบหมายงาน การจูงใจ การประสานงาน ความเป็นผู้นำองค์กร ทักษะเฉพาะด้าน การคิดเชิงกลยุทธ์ ทักษะการสื่อสาร และการตัดสินใจ

(๕) ด้านคุณธรรม และจริยธรรม ได้แก่ การพัฒนาคุณธรรมและจริยธรรมในการปฏิบัติงาน เช่น จริยธรรมในการปฏิบัติงาน มาตรฐานทางจริยธรรม การพัฒนาคุณภาพชีวิต เพื่อประสิทธิภาพในการปฏิบัติงานการปฏิบัติงานอย่างมีความสุข

๓.๕ ประกาศคุณธรรมจริยธรรมของข้าราชการหรือพนักงานส่วนท้องถิ่น ลูกจ้าง และพนักงานจ้าง

องค์การบริหารส่วนตำบลท่าจะหลุง มีการประกาศคุณธรรมจริยธรรมของข้าราชการหรือพนักงานส่วนท้องถิ่น ลูกจ้าง และพนักงานจ้าง เพื่อให้ข้าราชการหรือพนักงานส่วนท้องถิ่น ลูกจ้าง และพนักงานจ้าง ยึดถือเป็นแนวปฏิบัติตามที่กฎหมายกำหนด ยกตัวอย่างเช่น ข้าราชการองค์การบริหารส่วนจังหวัด/พนักงานเทศบาล/พนักงานส่วนตำบล/พนักงานเมืองพัทยาลูกจ้างประจำ และพนักงานจ้างของ (อบจ. เทศบาล อบต. และเมืองพัทยา) มีหน้าที่ดำเนินการให้เป็นไปตามกฎหมายเพื่อรักษาประโยชน์ส่วนรวม และประเทศชาติ อำนวยความสะดวกและให้บริการแก่ประชาชนตามหลักธรรมาภิบาล โดยจะต้องยึดมั่นในค่านิยมหลักของมาตรฐานจริยธรรม ดังนี้

๑. การยึดมั่นในคุณธรรมและจริยธรรม

๒. การมีจิตสำนึกที่ดี ซื่อสัตย์ สุจริต และรับผิดชอบ

๓. การยึดถือประโยชน์ของประเทศไทยเหนือกว่าประโยชน์ส่วนตน และไม่มีผลประโยชน์ทับซ้อน

๔. การยืนหยัดทำในสิ่งที่ถูกต้อง เป็นธรรม และถูกกฎหมาย

๕. การให้บริการแก่ประชาชนด้วยความรวดเร็ว มีอัธยาศัย และไม่เลือกปฏิบัติ การให้ข้อมูล

ข่าวสารแก่ประชาชนอย่างครบถ้วน ถูกต้อง และไม่บิดเบือนข้อเท็จจริง

๖. การมุ่งผลสัมฤทธิ์ของงาน รักษามาตรฐาน มีคุณภาพโปร่งใส และตรวจสอบได้

๗. การยึดมั่นในระบบประชาธิปไตยอันมีพระมหากษัตริย์ทรงเป็นประมุข

๘. การยึดมั่นในหลักจรรยาวิชาชีพขององค์กร

ทั้งนี้ การฝ่าฝืนหรือไม่ปฏิบัติตามมาตรฐานทางจริยธรรม ให้ถือว่าเป็นการกระทำผิดทางวินัย

๓.๖ การพัฒนาข้าราชการหรือพนักงานส่วนท้องถิ่นตามหลักสูตรสายงาน

การวิเคราะห์และสรุปการพัฒนาข้าราชการหรือพนักงานส่วนท้องถิ่นตามหลักสูตรสายงานขององค์การบริหารส่วนตำบลท่าจะหลุง โดยใช้ข้อมูลบุคลากรปัจจุบัน เพื่อส่งเสริมให้ข้าราชการและพนักงานส่วนท้องถิ่นที่ได้รับการฝึกอบรมหลักสูตรตามสายงานที่กำหนด และส่งเสริมเส้นทางความก้าวหน้าของข้าราชการหรือพนักงานส่วนท้องถิ่น ดังนี้

ที่	ชื่อ-สกุล	ตำแหน่ง	ระดับ	คุณวุฒิการศึกษา	ระยะเวลาการดำรงตำแหน่ง (ปี /เดือน)	การผ่านฝึกอบรมตามหลักสูตรสายงาน	แผนการเข้ารับการศึกษา			หมายเหตุ	
							หลักสูตรสายงาน	หลักสูตรสายงาน	หลักสูตรสายงาน		
๑	น.ส.สมคิด เพชรดี	ปลัดองค์การบริหารส่วนตำบล (นักบริหารงานท้องถิ่น)	กลาง	ศิลปศาสตรมหาบัณฑิต	๒๖ ปี ๕ เดือน	หลักสูตรปลัดองค์การบริหารส่วนตำบล	๒๕๖๗	๒๕๖๘	๒๕๖๙		
๒	สัณนัปลัด อบต. (๑๑) นายสภาพร สินเฮาว์										
๓	นางปรางศวีไล ขอยุกกลาง	หัวหน้าสำนักปลัด อบต. (นักบริหารงานทั่วไป)	ต้น	รัฐประศาสนศาสตรมหาบัณฑิต	๙ ปี ๑๑ เดือน	-	+๑				
๔	นางสาวศิริ วรรณคง	นักจัดการงานทั่วไป	ชก	รัฐประศาสนศาสตรมหาบัณฑิต	๖ ปี ๑ เดือน	-	-			+๑	
๕	น.ส.เกศิณี ขุดโพธิ์	นักวิเคราะห์นโยบายและแผน	ชก	รัฐประศาสนศาสตรบัณฑิต	๖ ปี ๒ เดือน	-	-		+๑		
๖	น.ส.เจนจิรา เข็มแพง	นักพัฒนาชุมชน	ชก.	รัฐศาสตรมหาบัณฑิต	๕ ปี - เดือน	-	-		+๑		
๗	จำสลับเอกบุญสูง สุดใจ	เจ้าพนักงานธุรการ	ชง.	ศิลปศาสตรบัณฑิต (สื่อสารมวลชน)	๔ ปี ๑ เดือน	-	-		+๑		
				บริหารธุรกิจบัณฑิต	๘ ปี ๓ เดือน	หลักสูตรเจ้าพนักงานธุรการ	-	-	-	-	

ที่	ชื่อ-สกุล	ตำแหน่ง	ระดับ	คุณวุฒิการศึกษา	ระยะเวลาการดำรงตำแหน่ง (ปี /เดือน)	การผ่านฝึกอบรมตามหลักสูตรสายงาน		หมายเหตุ
						หลักสูตรสายงาน	แผนการเข้ารับการฝึกอบรมตามหลักสูตรสายงาน	
	กองคลัง (๑๔)							
๘	นางกนกอร ฝ่ายโตสูง	ผู้อำนวยการกองคลัง (นักบริหารงานการคลัง)	กลาง	รัฐประศาสนศาสตรมหาบัณฑิต	- ปี ๔ เดือน	-	-	-
๙	น.ส.สมบุรณ์ คล่องกระโทก	นักวิชาการคลัง	ปก.	บริหารธุรกิจบัณฑิต (การบัญชี)	๙ ปี ๑ เดือน	-	-	+๑
๑๐	น.ส.ศลยา มั่นกระโทก	นักวิชาการพัสดุ	ชก.	บริหารธุรกิจมหาบัณฑิต	๓ ปี ๑ เดือน	-	+๑	-
	กองช่าง (๑๕)							
๑๑	นายจักริน วารี	ผู้อำนวยการกองช่าง (นักบริหารงานช่าง)	ต้น	ครุศาสตรอุตสาหกรรมมหาบัณฑิต	๑ ปี ๓ เดือน	-	+๑	-
๑๒	นายปิติวงษ์ ศรีสุระ	นายช่างโยธา	อส.	เทคโนโลยีบัณฑิต (การจัดการผังเมือง)	๘ ปี ๕ เดือน	-	+๑	-
	กองการศึกษา ศาสนาและวัฒนธรรม (๑๘)							
๑๓	น.ส.นงเยาว์ หนวดกระโทก	ครูชำนาญการ	คศ.๒	ศึกษาศาสตรมหาบัณฑิต	๕ ปี ๙ เดือน	-	+๑	-
๑๔	น.ส.ขวัญตา สังเกต	ครู	คศ.๑	ครุศาสตรบัณฑิต (การศึกษาปฐมวัย)	๙ ปี ๘ เดือน	-	+๑	-
๑๕	น.ส.ลลิตภัทร ปิวสูงเนิน	ครู	คศ.๑	ครุศาสตรบัณฑิต (การศึกษาปฐมวัย)	๖ ปี ๖ เดือน	-	-	+๑
	กองส่งเสริมการเกษตร (๑๔)							
๑๖	นางอำไพ สังเกต	ผู้อำนวยการกองส่งเสริมการเกษตร (นักบริหารงานการเกษตร)	ต้น	รัฐศาสตรมหาบัณฑิต	๙ ปี ๑๑ เดือน	-	+๑	-

ส่วนที่ ๔ ยุทธศาสตร์การพัฒนาบุคลากร

การพัฒนาบุคลากรขององค์การบริหารส่วนตำบลท่าจะหลุง ได้กำหนดวิสัยทัศน์ พันธกิจ ค่านิยม ยุทธศาสตร์การพัฒนาบุคลากรเพื่อเป็นกรอบแนวทางในการพัฒนา ดังนี้

๔.๑ วิสัยทัศน์ (Vision)

“ข้าราชการส่วนท้องถิ่นมีสมรรถนะสูง เน้นคุณธรรมและศักยภาพเป็นเลิศ เพื่อการพัฒนาท้องถิ่นตามนโยบาย Thailand ๔.๐”

๔.๒ พันธกิจด้านการพัฒนาทรัพยากรบุคคล (Mission)

- ๑) พัฒนาบุคลากรองค์การบริหารส่วนตำบลท่าจะหลุง ให้เป็นมืออาชีพและนวัตกรรม มีความรู้ ทักษะที่จำเป็นในการบริหารงานและบูรณาการอย่างเป็นระบบพร้อมปรับตัวสู่ยุคดิจิทัล
- ๒) เสริมสร้างคุณธรรม จริยธรรม วัฒนธรรมและค่านิยมร่วม เพื่อเพิ่มประสิทธิภาพ การปฏิบัติงานและป้องกันการทุจริตประพฤติมิชอบ
- ๓) พัฒนาบุคลากร องค์การบริหารส่วนตำบลท่าจะหลุง ให้มีคุณภาพชีวิตที่ดี มีความสุข มีความ สมดุลของชีวิตและการทำงาน
- ๔) ส่งเสริมการเรียนรู้และการพัฒนาตนเองอย่างต่อเนื่องด้วยระบบเทคโนโลยีสารสนเทศ และดิจิทัลที่เหมาะสม
- ๕) พัฒนาบุคลากร องค์การบริหารส่วนตำบลท่าจะหลุง ตามเส้นทางความก้าวหน้าในสายอาชีพ
- ๖) พัฒนาทักษะด้านภาวะผู้นำ ทักษะด้านดิจิทัล และทักษะสำหรับผู้ประกอบการเปลี่ยนแปลงรุ่นใหม่ ในองค์การบริหารส่วนตำบลท่าจะหลุง

๔.๓ ค่านิยม

“มืออาชีพ คิดสร้างสรรค์ ยึดมั่นธรรมาภิบาล ใจบริการเพื่อประชาชน”

๔.๔ เป้าประสงค์

- ๑) บุคลากรมีขีดความสามารถ ทักษะ ความรู้ และสมรรถนะที่หลากหลายในการปฏิบัติงาน ตามภารกิจองค์กรปกครองส่วนท้องถิ่น
- ๒) องค์กรปกครองส่วนท้องถิ่นมีการวางแผนพัฒนาบุคลากร การวางแผนพัฒนาความก้าวหน้า ในสายอาชีพให้แก่ข้าราชการหรือพนักงานส่วนท้องถิ่น
- ๓) บุคลากรมีจิตสำนึก ประพฤติปฏิบัติตน ตามค่านิยม คุณธรรมจริยธรรม วัฒนธรรมการทำงานร่วมกัน โดยยึดหลักธรรมาภิบาล
- ๔) บุคลากรมีความผูกพันกับองค์กรปกครองส่วนท้องถิ่นมีคุณภาพชีวิตการทำงานที่ดี และมีความสุขในการทำงาน
- ๕) พัฒนาบุคลากรให้มีคุณภาพชีวิตและความสุขในวัยหลังเกษียณ

๔.๕ ยุทธศาสตร์การพัฒนาบุคลากร

องค์การบริหารส่วนตำบลท่าจะหลุง กำหนดยุทธศาสตร์การพัฒนาบุคลากรของการจัด
แผนพัฒนาบุคลากร ๓ ปี ขององค์การบริหารส่วนตำบลท่าจะหลุง เพื่อพัฒนาบุคลากรข้าราชการหรือพนักงาน
ส่วนท้องถิ่น ลูกจ้างและพนักงานจ้าง

ยุทธศาสตร์ที่ ๑ การพัฒนาบุคลากรทุกระดับเพื่อก้าวไปสู่ความเป็นมืออาชีพ

ยุทธศาสตร์ที่ ๒ การพัฒนาบุคลากรทุกระดับให้มีประสิทธิภาพเพื่อรองรับการเปลี่ยนแปลง

ยุทธศาสตร์ที่ ๓ การพัฒนาและเสริมสร้างการบริหารงานบุคคลและองค์กรแห่งการเรียนรู้

ยุทธศาสตร์ที่ ๔ เสริมสร้างวัฒนธรรมองค์กรให้บุคลากรมีจิตสาธารณะ คุณธรรม จริยธรรม
และการสร้างความสุขในองค์กร

ยุทธศาสตร์ที่ ๑ การพัฒนาบุคลากรทุกระดับเพื่อก้าวไปสู่ความเป็นมืออาชีพ

วัตถุประสงค์และเป้าหมาย	โครงการ/กิจกรรม	ตัวชี้วัด	ค่าเป้าหมายประจำปี ๒๕๖๗ (คน)	งบประมาณ (บาท)	ระยะเวลาดำเนินการ				วิธีการพัฒนา บุคลากร	หน่วยงาน ดำเนินการ
					ต.ค.-ธ.ค.	ม.ค.-มี.ค.	เม.ย.-มิ.ย.	ก.ค.-ก.ย.		
บุคลากรทุกระดับมีความรู้ ความสามารถ ทักษะ และ สมรรถนะ ที่จำเป็นในการ ปฏิบัติงานตามเกณฑ์ที่ กำหนด	๑) โครงการฝึกอบรมหลักสูตร ปฐมนิเทศข้าราชการหรือ พนักงานส่วนท้องถิ่นบรรจุใหม่ หรือพนักงานส่วนท้องถิ่นบรรจุใหม่ (ร้อยละ ๑๐๐)	ร้อยละของบุคลากรที่ ผ่านหลักสูตร ปฐมนิเทศข้าราชการ หรือพนักงานส่วน ท้องถิ่นบรรจุใหม่ (ร้อยละ ๑๐๐)	๓	๑๒๐,๐๐๐	←				การฝึกอบรม	กรมส่งเสริมการ ปกครองท้องถิ่น และ อบต.ท่าจะหลุง
	๒) โครงการฝึกอบรมหลักสูตร ตามสายงานของข้าราชการ หรือพนักงานส่วนท้องถิ่น ได้แก่ หลักสูตรนักบริหารงาน ท้องถิ่น หลักสูตรนักบริหารงานทั่วไป หลักสูตรนักบริหารงานคลัง หลักสูตรนักบริหารงานช่าง หลักสูตรนักบริหารงาน การเกษตร หลักสูตรนักวิชาการตรวจสอบ ภายใน หลักสูตรนักจัดการงานทั่วไป หลักสูตรนักทรัพยากรบุคคล	ร้อยละของบุคลากรที่ ผ่านฝึกอบรมหลักสูตร ตามสายงานของ ข้าราชการหรือ พนักงานส่วนท้องถิ่น (ร้อยละ ๑๐๐)	๕	๒๐๐,๐๐๐	←				การฝึกอบรม เชิงปฏิบัติการ	กรมส่งเสริมการ ปกครองท้องถิ่น และ อบต.ท่าจะหลุง

ยุทธศาสตร์ที่ ๒ การพัฒนาบุคลากรทุกระดับให้มีประสิทธิภาพเพื่อรองรับการเปลี่ยนแปลง

วัตถุประสงค์และเป้าหมาย	โครงการ/กิจกรรม	ตัวชี้วัด	ค่าเป้าหมายประจำปี ๒๕๖๗ (คน)	งบประมาณ (บาท)	ระยะเวลาดำเนินการ				วิธีการพัฒนาบุคลากร	หน่วยงาน ดำเนินการ
					ต.ค.-ธ.ค.	ม.ค.-มี.ค.	เม.ย.-มิ.ย.	ก.ค.-ก.ย.		
๑) บุคลากรทุกระดับมีความรู้ทักษะสมรรถนะที่เหมาะสมกับการปฏิบัติงานและพร้อมรับการเปลี่ยนแปลง	๑) โครงการฝึกอบรมเชิงปฏิบัติการเพื่อเพิ่มประสิทธิภาพในการปฏิบัติงานขององค์กรปกครองส่วนท้องถิ่น	ร้อยละของบุคลากรที่ผ่านการประเมินการทดสอบหลังการฝึกอบรม (ร้อยละ ๘๐)	๔๑	๒๐๐,๐๐๐	←			→	๑) การฝึกอบรม ๒) การฝึกปฏิบัติ	สถาบันการศึกษา ให้บริการ วิชาการ และ อบต.ท่าจะหลุง
๒) บุคลากรมีความรู้ทักษะในการปฏิบัติงานได้อย่างมีประสิทธิภาพ	๑) โครงการฝึกอบรมการจัดทำแผนพัฒนาบุคลากร ๓ ปี	ระดับความสำเร็จของการจัดทำผลรายงานการฝึกอบรมตามที่กำหนด (ระดับ ๕)	๓	๑๕,๐๐๐			↔		๑) การฝึกอบรม ๒) การฝึกปฏิบัติ	สถาบันการศึกษา ให้บริการ และ อบต.ท่าจะหลุง
๓) บุคลากรทุกระดับมีความรู้ทักษะด้านดิจิทัลพัฒนานวัตกรรมในการปฏิบัติงาน	๑) โครงการฝึกอบรมเชิงปฏิบัติการเพื่อเพิ่มทักษะด้านดิจิทัลและการพัฒนานวัตกรรมในยุคดิจิทัล	ร้อยละของบุคลากรที่ผ่านการประเมินการทดสอบการฝึกอบรม (ร้อยละ ๘๐)	๔๑	๒๐๐,๐๐๐	←			→	๑) การฝึกอบรม ๒) การฝึกปฏิบัติ	สถาบันการศึกษา ให้บริการ และ อบต.ท่าจะหลุง
	๒) โครงการประกวดการจัดทำนวัตกรรมของส่วนราชการประจำปี	จำนวนนวัตกรรมที่เกิดขึ้นจากการพัฒนาของบุคลากร (๑ ผลงาน/ส่วนราชการ)	๕	๒๐,๐๐๐	←			→	๑) การพัฒนาตนเอง ๒) การสัมมนา	อบต.ท่าจะหลุง

ยุทธศาสตร์ที่ ๓ การพัฒนาและเสริมสร้างการบริหารงานบุคคลและองค์กรแห่งการเรียนรู้

วัตถุประสงค์และเป้าหมาย	โครงการ/กิจกรรม	ตัวชี้วัด	ค่าเป้าหมายประจำปี ๒๕๖๗ (คน)	งบประมาณ (บาท)	ระยะเวลาดำเนินการ				วิธีการพัฒนาบุคลากร	หน่วยงาน ดำเนินการ
					ค.ค.-จ.ค.	ม.ค.-มี.ค.	เม.ย.-มิ.ย.	ก.ค.-ก.ย.		
๑) บุคลากรที่รับผิดชอบ สามารถดำเนินการ บริหารงานบุคคลได้อย่างมี ประสิทธิภาพ	๑) โครงการฝึกอบรม เชิงปฏิบัติการการบริหารงาน บุคคลขององค์กรปกครอง ส่วนท้องถิ่น	ร้อยละของบุคลากรที่ ผ่านการประเมินการ ทดสอบหลังการ ฝึกอบรม (ร้อยละ ๘๐)	๒	๑๐,๐๐๐	←			→	๑) การฝึกอบรม ๒) การฝึกปฏิบัติ	สถาบันการศึกษา ให้บริการ วิชาการ และ อบต.ท่าจะหลุง
๒) โครงการการเรียนรู้ด้วยตนเอง ผ่านสื่ออิเล็กทรอนิกส์ (e-Learning)	๒) โครงการการเรียนรู้ด้วยตนเอง ผ่านสื่ออิเล็กทรอนิกส์ (e-Learning)	ร้อยละของบุคลากรที่ ผ่านการเรียนรู้ด้วย ตนเอง (ร้อยละ ๘๐)	๔๑	ไม่ใช้ งบประมาณ	←			→	๑) การฝึกอบรม	กรมส่งเสริมการ ปกครองท้องถิ่น และ อบต.ท่าจะหลุง
๒) ส่วนราชการมีการจัดการ ความรู้ขององค์กรปกครอง ส่วนท้องถิ่น	๑) โครงการประกาศนียบัตร ความรู้ขององค์กรปกครอง ส่วนท้องถิ่น	ร้อยละของส่วน ราชการมีการจัดทำ คู่มือการปฏิบัติงานและ คู่มือการให้บริการ ประชาชน (๑ คู่มือ/ส่วนราชการ)	๕	๕,๐๐๐	←			→	๑) การฝึกอบรม ๒) การฝึกปฏิบัติ	อบต.ท่าจะหลุง

ยุทธศาสตร์ที่ ๔ เสริมสร้างวัฒนธรรมองค์กรให้บุคลากรมีจิตสาธารณะ คุณธรรม จริยธรรม และการสร้างความสุขในองค์กร

วัตถุประสงค์และเป้าหมาย	โครงการ/กิจกรรม	ตัวชี้วัด	ค่าเป้าหมาย ประจำปี ๒๕๖๗ (คน)	งบประมาณ (บาท)	ระยะเวลาดำเนินการ				วิธีการพัฒนา บุคลากร	หน่วยงาน ดำเนินการ
					ค.ค.-ธ.ค.	ม.ค.-มี.ค.	เม.ย.-มิ.ย.	ก.ค.-ก.ย.		
๑) บุคลากรทุกระดับมีจิต สาธารณะ คุณธรรม จริยธรรม และเจตคติการ เป็นข้าราชการที่ดี	๑) โครงการฝึกอบรมจิตอาสา และคุณธรรมจริยธรรม ประจำปี	ร้อยละของบุคลากรที่ ผ่านการประเมินการ ทดสอบหลังการ ฝึกอบรม (ร้อยละ ๘๐)	๔๑	๒๐,๐๐๐			↔		๑) การฝึกอบรม ๒) การฝึกปฏิบัติ	อบต.ท่าจะหลุง
	๒) โครงการจัดกิจกรรมการต้าน ทุจริตคอร์รัปชั่น ในองค์กร ปกครองส่วนท้องถิ่น	ร้อยละของบุคลากรที่ ประกาศเจตนารมณ์ และเข้าร่วมกิจกรรม (ร้อยละ ๑๐๐)	๔๑	๒๐,๐๐๐			↔		๑) การฝึกอบรม	อบต.ท่าจะหลุง
๒) บุคลากรทุกระดับมีการ พัฒนาเสริมสร้างวัฒนธรรม องค์กรที่ดี และสร้างคาม สมัคสมานสามัคคีในองค์กร	๑) โครงการจัดกีฬาของบุคลากร สังกัดองค์กรปกครองส่วนท้องถิ่น ประจำปี	ร้อยละที่เข้าร่วม กิจกรรมกีฬาของ องค์กรปกครองส่วน ท้องถิ่น (ร้อยละ ๘๐)	๔๑	๗๐,๐๐๐			↔		๑) การฝึกปฏิบัติ	อบต.ท่าจะหลุง
	๒) โครงการสัมมนาและการศึกษา ดูงานขององค์กรปกครองส่วน ท้องถิ่นประจำปี	ร้อยละของบุคลากรที่ ผ่านการประเมินการ ทดสอบหลังการ ฝึกอบรม (ร้อยละ ๘๐)	๔๑	๓๐๐,๐๐๐			↔		๑) การฝึกอบรม ๒) การฝึกปฏิบัติ	อบต.ท่าจะหลุง

ส่วนที่ ๕ การติดตามประเมินผลการพัฒนาบุคลากร

๕.๑ ความรับผิดชอบ

๑. บุคลากรมีหน้าที่เรียนรู้และพัฒนาตนเองทั้งในด้านกรอบความคิดและทักษะให้สามารถทำงานตามบทบาทหน้าที่และระดับตำแหน่งของตนเอง

๒. ผู้บังคับบัญชาทุกระดับ มีหน้าที่สร้างสภาพแวดล้อมและระบบการทำงานที่เอื้อให้เกิดการเรียนรู้ ให้ทรัพยากรที่จำเป็น รวมทั้ง ดูแลและให้คำแนะนำเกี่ยวกับการทำงาน และการเรียนรู้และพัฒนา แก่ผู้ใต้บังคับบัญชาอย่างเหมาะสม

๓. คณะกรรมการจัดทำแผนพัฒนาบุคลากรองค์กรปกครองส่วนท้องถิ่น มีหน้าที่กำหนดทิศทางขององค์กรและทิศทางด้านบุคลากรให้มีความชัดเจน ร่วมกับผู้บริหารในการกำหนดทิศทางเชิงยุทธศาสตร์ด้านการบริหารและพัฒนาทรัพยากรบุคคลขององค์กรปกครองส่วนท้องถิ่น รวมทั้งให้การสนับสนุนผู้บังคับบัญชาทุกระดับในการทำหน้าที่และรับผิดชอบการเรียนรู้และพัฒนาผู้ใต้บังคับบัญชา ดำเนินการจัดกระบวนการเรียนรู้ การพัฒนาบุคลากร เพื่อให้เกิดประโยชน์สูงสุด และสอดคล้องกับความต้องการของบุคลากร และส่วนราชการอย่างทั่วถึง เพื่อนำไปสู่การเป็นองค์กรแห่งการเรียนรู้ รวมถึงติดตามและประเมินผลแผนพัฒนาบุคลากรขององค์การบริหารส่วนตำบลท่าจะหลุง กำหนดวิธีการติดตามประเมินผล ตลอดจนการดำเนินการอื่น ๆ แล้วเสนอผลการติดตามประเมินผลต่อนายกองค์การบริหารส่วนตำบลท่าจะหลุง ทราบ

ให้นายกองค์การปกครองส่วนท้องถิ่น แต่งตั้งคณะกรรมการจัดทำแผนพัฒนาบุคลากร ๓ ปี ประกอบด้วย

- | | |
|---|-------------------------|
| ๑) นายกองค์การปกครองส่วนท้องถิ่น | เป็นประธานกรรมการ |
| ๒) ปลัดองค์การปกครองส่วนท้องถิ่น | เป็นกรรมการ |
| ๓) รองปลัด/หัวหน้าส่วนราชการทุกส่วนราชการ | เป็นกรรมการ |
| ๔) หัวหน้าส่วนราชการที่รับผิดชอบการบริหารงานบุคคล | เป็นกรรมการและเลขานุการ |
| ๕) ข้าราชการหรือพนักงานส่วนท้องถิ่นที่ได้รับมอบหมายไม่เกิน ๒ คน | เป็นผู้ช่วยเลขานุการ |

ทั้งนี้ การออกคำสั่งแต่งตั้งคณะกรรมการจัดทำแผนพัฒนาบุคลากร ๓ ปี ให้ระบุชื่อ - สกุล และตำแหน่ง หรือระบุเฉพาะตำแหน่งก็ได้ โดยนายกองค์การปกครองส่วนท้องถิ่นเป็นผู้ออกคำสั่ง

๕.๒ การติดตามและประเมินผล

๑. กำหนดให้ผู้เข้ารับการฝึกอบรมพัฒนาต้องทำรายงานผลการเข้าอบรมพัฒนา ภายใน ๗ วันทำการ นับแต่วันกลับจากการอบรมสัมมนา เพื่อเสนอต่อผู้บังคับบัญชาตามลำดับจนถึงนายกองค์การบริหารส่วนตำบลท่าจะหลุง

๒. ให้ผู้บังคับบัญชาทำหน้าที่ ติดตามผลการปฏิบัติงาน โดยพิจารณาเปรียบเทียบผลการปฏิบัติงานก่อนและหลังการพัฒนา ตามข้อ ๑

๓. นำข้อมูลการติดตามผลการปฏิบัติงานมาประกอบการกำหนดหลักสูตรอบรมให้เหมาะสมกับความต้องการของข้าราชการและพนักงานส่วนท้องถิ่นต่อไป

๔. ผู้บังคับบัญชานำผลการประเมินไปพิจารณาในการเลื่อนขั้นเงินเดือน เลื่อนระดับตามผลสัมฤทธิ์การปฏิบัติงาน

๕. ผลการตรวจประเมินประสิทธิภาพขององค์กรปกครองส่วนท้องถิ่น (Local Performance Assessment : LPA) ตัวชี้วัด ร้อยละของบุคลากรในสังกัดองค์กรปกครองส่วนท้องถิ่นที่ได้รับการพัฒนาประจำปี (เป้าหมายต้องได้ร้อยละ ๘๐)

๖. กำหนดให้บุคลากรทุกระดับ ทุกคน ต้องได้รับการพัฒนาอย่างน้อยปีละ ๑ ครั้ง

๗. กำหนดให้บุคลากรเรียนรู้ด้วยตนเองผ่านหลักสูตรการเรียนรู้ผ่านสื่ออิเล็กทรอนิกส์ (e-Learning) อย่างน้อย ๑ วิชาต่อปี

๘. ระดับความสำเร็จของแผนพัฒนาบุคลากรท้องถิ่น ๓ ปี (ระดับ ๕)

๕.๓ บทสรุป

การบริหารงานบุคคลตามแผนพัฒนาบุคลากรขององค์การบริหารส่วนตำบลท่าจะหลุง สามารถปรับเปลี่ยน แก้ไข เพิ่มเติมให้เหมาะสมตามระเบียบกฎหมาย หรือตามประกาศคณะกรรมการข้าราชการหรือพนักงานส่วนท้องถิ่น จังหวัดนครราชสีมา ตลอดจนแนวนโยบายและยุทธศาสตร์ต่าง ๆ ประกอบกับภารกิจตามกฎหมายและการถ่ายโอน อาจเป็นเหตุให้การพัฒนาบุคลากรบางตำแหน่งที่จำเป็นได้รับการพัฒนา มากกว่า และภารกิจบางประการที่ไม่มีความจำเป็นอาจต้องทำการยุบหรือปรับโครงสร้างหน่วยงานใหม่ให้ครอบคลุมภารกิจต่าง ๆ ให้สอดคล้องกับนโยบายการถ่ายโอนภารกิจให้แก่องค์กรปกครองส่วนท้องถิ่น และบุคลากรขององค์กรปกครองส่วนท้องถิ่นต้องปรับตัวให้เหมาะสมกับสถานการณ์ที่มีการเปลี่ยนแปลงอยู่ตลอดเวลา

ประกาศใช้แผนพัฒนาบุคลากร ๓ ปี
ประจำปีงบประมาณ พ.ศ. ๒๕๖๗-๒๕๖๙

สำเนาฉบับ



ประกาศองค์การบริหารส่วนตำบลท่าจะหลุง เรื่อง แผนพัฒนาบุคลากร ๓ ปี ประจำปีงบประมาณ พ.ศ. ๒๕๖๗- ๒๕๖๙

ประกาศคณะกรรมการพนักงานส่วนตำบลจังหวัดนครราชสีมา เรื่อง หลักเกณฑ์และเงื่อนไข เกี่ยวกับการบริหารงานบุคคลขององค์การบริหารส่วนตำบล ลงวันที่ ๒๔ ตุลาคม ๒๕๕๕ และที่แก้ไขเพิ่มเติมถึงปัจจุบัน กำหนดให้องค์การบริหารส่วนตำบล จัดทำแผนพัฒนาพนักงานส่วนตำบล เพื่อเป็นกรอบ กำหนดทิศทางการพัฒนา พนักงานส่วนตำบล และพนักงานจ้างในสังกัด ในห้วงระยะเวลา ๓ ปี นั้น

เพื่อให้การบริหารงานบุคคลขององค์การบริหารส่วนตำบล เป็นไปด้วยความเรียบร้อย และ องค์การบริหารส่วนตำบลท่าจะหลุง มีแผนพัฒนาบุคลากรใช้ในการพัฒนาบุคลากรอย่างต่อเนื่อง จึงอาศัย อำนาจตามความนัยมาตรา ๑๕ และ ๒๕ วรรคท้าย แห่งพระราชบัญญัติระเบียบบริหารงานบุคคลส่วน ท้องถิ่น พ.ศ.๒๕๔๒ จึงประกาศใช้แผนพัฒนาบุคลากร ๓ ปี ประจำปีงบประมาณ พ.ศ. ๒๕๖๗ - ๒๕๖๙ ขององค์การบริหารส่วนตำบลท่าจะหลุง ดังนี้

๑. ประกาศฉบับนี้เรียกว่า ประกาศองค์การบริหารส่วนตำบลท่าจะหลุง เรื่อง แผนพัฒนา บุคลากร ๓ ปี ประจำปีงบประมาณ พ.ศ. ๒๕๖๗ - ๒๕๖๙
๒. ประกาศฉบับนี้มีผลบังคับใช้ตั้งแต่วันที่ ๑ ตุลาคม พ.ศ.๒๕๖๖ เป็นต้นไป

ประกาศ ณ วันที่ ๓ ตุลาคม พ.ศ. ๒๕๖๖

(นายมานิตย์ นิจกระโทก)

นายกองค์การบริหารส่วนตำบลท่าจะหลุง

(นางสาวสมคิด เพชรดี)

ปลัดองค์การบริหารส่วนตำบลท่าจะหลุง

.....
.....
.....
.....
.....

สำเนาคำสั่งแต่งตั้งคณะกรรมการจัดทำแผนพัฒนาบุคลากร ๓ ปี
ประจำปีงบประมาณ พ.ศ. ๒๕๖๗-๒๕๖๙

สำเนาฉบับ



คำสั่งองค์การบริหารส่วนตำบลท่าจะหลุง

ที่ ๔๑๗ / ๒๕๖๖

เรื่อง แต่งตั้งคณะกรรมการจัดทำแผนพัฒนาบุคลากร ๓ ปี ประจำปีงบประมาณ พ.ศ.๒๕๖๗ - ๒๕๖๙

ด้วยองค์การบริหารส่วนตำบลท่าจะหลุง จะดำเนินการจัดทำแผนพัฒนาบุคลากร ๓ ปี ประจำปีงบประมาณ พ.ศ.๒๕๖๗ - ๒๕๖๙

อาศัยอำนาจตามประกาศคณะกรรมการพนักงานส่วนตำบลจังหวัดนครราชสีมา ข้อ ๑๕ เรื่อง หลักเกณฑ์และเงื่อนไขทั่วไปเกี่ยวกับการบริหารงานบุคคลขององค์การบริหารส่วนตำบล เมื่อวันที่ ๒๔ ตุลาคม ๒๕๔๕ และหนังสืออำเภอโชคชัย ที่ นม ๐๐๒๓.๑๖/๒๕๗๐ ลงวันที่ ๗ สิงหาคม ๒๕๖๖ จึงแต่งตั้งคณะกรรมการจัดทำแผนพัฒนาบุคลากร ๓ ปี ประจำปีงบประมาณ พ.ศ.๒๕๖๗ - ๒๕๖๙ ดังนี้

- | | |
|--|-------------------------|
| ๑. นายองค์การบริหารส่วนตำบลท่าจะหลุง | เป็นประธานกรรมการ |
| ๒. ปลัดองค์การบริหารส่วนตำบลท่าจะหลุง | เป็นกรรมการ |
| ๓. ผู้อำนวยการกองคลัง | เป็นกรรมการ |
| ๔. ผู้อำนวยการกองช่าง | เป็นกรรมการ |
| ๕. ผู้อำนวยการกองการศึกษา ศาสนาและวัฒนธรรม | เป็นกรรมการ |
| ๖. ผู้อำนวยการกองส่งเสริมการเกษตร | เป็นกรรมการ |
| ๗. หัวหน้าสำนักปลัด อบต. | เป็นกรรมการและเลขานุการ |
| ๘. นักทรัพยากรบุคคล | เป็นผู้ช่วยเลขานุการ |

ให้มีหน้าที่จัดทำแผนพัฒนาบุคลากร ๓ ปี ประจำปีงบประมาณ พ.ศ.๒๕๖๗ - ๒๕๖๙ ขององค์การบริหารส่วนตำบลท่าจะหลุง เพื่อกำหนดทิศทางขององค์กร และทิศทางด้านบุคลากรให้มีความชัดเจน รวมทั้งให้การสนับสนุนกระบวนการเรียนรู้ การพัฒนาบุคลากร เพื่อให้เกิดประโยชน์สูงสุด และสอดคล้องกับความต้องการของบุคลากรและส่วนราชการอย่างทั่วถึง เพื่อนำไปสู่การเป็นองค์กรแห่งการเรียนรู้ รวมถึงติดตามและประเมินผลแผนพัฒนาบุคลากรขององค์การบริหารส่วนตำบลท่าจะหลุง กำหนดวิธีการติดตามประเมินผล ตลอดจนดำเนินการอื่นๆ แล้วเสนอผลการติดตามประเมินผลต่อนายองค์การบริหารส่วนตำบลท่าจะหลุง ทราบต่อไป

ทั้งนี้ ตั้งแต่บัดนี้เป็นต้นไป

สั่ง ณ วันที่ ๑๐ สิงหาคม พ.ศ.๒๕๖๖

(นายมานิตย์ นิจรระโทก)

นายกองค์การบริหารส่วนตำบลท่าจะหลุง

(นางกนกอร ฝ่ายโคกสูง)

ผู้อำนวยการกองคลัง รักษาราชการแทน
ปลัดองค์การบริหารส่วนตำบล

.....
.....
.....
.....