



## ประกาศองค์การบริหารส่วนตำบลท่าจะหลุง

### เรื่อง การกำหนดโครงสร้างส่วนราชการและระดับตำแหน่งขององค์การบริหารส่วนตำบลท่าจะหลุง

โดยที่คณะกรรมการพนักงานส่วนตำบลจังหวัดนครราชสีมา ได้ประกาศคณะกรรมการพนักงานส่วนตำบลจังหวัดนครราชสีมา เรื่อง หลักเกณฑ์และเงื่อนไขเกี่ยวกับโครงสร้างส่วนราชการและระดับตำแหน่งขององค์การบริหารส่วนตำบล พ.ศ.๒๕๕๘ ลงวันที่ ๑ กุมภาพันธ์ ๒๕๕๙ เพื่อให้เหมาะสมกับภารกิจตามหน้าที่ขององค์การบริหารส่วนตำบล

อาศัยอำนาจตามประกาศคณะกรรมการกลางพนักงานส่วนตำบล เรื่อง หลักเกณฑ์และเงื่อนไขเกี่ยวกับโครงสร้างส่วนราชการและระดับตำแหน่งขององค์การบริหารส่วนตำบล พ.ศ.๒๕๕๘ ลงวันที่ ๑ กุมภาพันธ์ ๒๕๕๙ และมติคณะกรรมการพนักงานส่วนตำบลจังหวัดนครราชสีมา ในการประชุมครั้งที่ ในการประชุมครั้งที่ ๓/๒๕๕๙ เมื่อวันที่ ๒๘ มีนาคม ๒๕๕๙ จึงกำหนดโครงสร้างส่วนราชการและระดับตำแหน่งขององค์การบริหารส่วนตำบลท่าจะหลุง ดังนี้

ข้อ ๑ ประกาศนี้เรียกว่า “ประกาศองค์การบริหารส่วนตำบลท่าจะหลุง เรื่อง การกำหนดโครงสร้างส่วนราชการและระดับตำแหน่งขององค์การบริหารส่วนตำบลท่าจะหลุง”

ข้อ ๒ ประกาศนี้ให้ใช้บังคับตั้งแต่วันที่ ๑ มกราคม ๒๕๕๙ เป็นต้นไป

ข้อ ๓ กำหนดให้องค์การบริหารส่วนตำบลท่าจะหลุง เป็นองค์การบริหารส่วนตำบลขนาดกลาง มีระดับตำแหน่งพนักงานส่วนตำบลสายผู้บริหารดังนี้

๓.๑ ตำแหน่งปลัดองค์การบริหารส่วนตำบล ให้เป็นตำแหน่งประเภทบริหารท้องถิ่น ระดับกลาง

๓.๒ ตำแหน่งหัวหน้าส่วนราชการ ได้แก่ ผู้อำนวยการหรือที่เรียกชื่ออย่างอื่น ให้เป็นตำแหน่งประเภทอำนวยการท้องถิ่น ระดับต้น

ข้อ ๔ ให้แบ่งส่วนราชการขององค์การบริหารส่วนตำบลท่าจะหลุง ดังนี้

๔.๑ สำนักงานปลัดองค์การบริหารส่วนตำบล

๔.๒ กองคลัง

๔.๓ กองช่าง

๔.๔ กองการศึกษา ศาสนาและวัฒนธรรม

๔.๕ กองส่งเสริมการเกษตร

สำเนาถูกต้อง

สำเนาถูกต้อง

ข้อ ๕ ให้ส่วนราชการขององค์การบริหารส่วนตำบลท่าจะหลุง มีอำนาจหน้าที่ดังนี้

๕.๑ สำนักงานปลัดองค์การบริหารส่วนตำบลท่าจะหลุง ให้มีหน้าที่ความรับผิดชอบเกี่ยวกับราชการทั่วไปขององค์การบริหารส่วนตำบล และราชการที่มีได้กำหนดให้เป็นหน้าที่ของกองหรือส่วนราชการใดในองค์การบริหารส่วนตำบลโดยเฉพาะ รวมทั้งกำกับและเร่งรัดการปฏิบัติหน้าที่ราชการของส่วนราชการในองค์การบริหารส่วนตำบลให้เป็นไปตามนโยบาย แนวทางและแผนการปฏิบัติราชการขององค์การบริหารส่วนตำบล และกำหนดให้มีตำแหน่ง หัวหน้าสำนักงานปลัดองค์การบริหารส่วนตำบล

(นักบริหารงานทั่วไป ระดับต้น) เป็นผู้ปกครองบังคับบัญชาพนักงานส่วนตำบล ลูกจ้างและพนักงานจ้าง และรับผิดชอบในการปฏิบัติราชการของสำนักงานปลัดองค์การบริหารส่วนตำบล แบ่งส่วนราชการภายในออกเป็น ๕ งานดังนี้

- ๕.๑.๑ งานบริหารงานทั่วไป
- ๕.๑.๒ งานนโยบายและแผน
- ๕.๑.๓ งานสวัสดิการสังคมและพัฒนาชุมชน
- ๕.๑.๔ งานกิจการสภา
- ๕.๑.๕ งานป้องกันและบรรเทาสาธารณภัย

๕.๒ กองคลัง มีหน้าที่รับผิดชอบเกี่ยวกับการดำเนินการงานบริหารงานการคลัง การจ่าย การรับ การนำส่งเงิน การเก็บรักษาเงินและเอกสารด้านการเงิน การตรวจสอบใบสำคัญ ฎีกาเกี่ยวกับเงินเดือน ค่าจ้าง ค่าตอบแทน เงินบำเหน็จบำนาญ เงินอื่น ๆ รวมทั้งเกี่ยวกับการจัดทำงบประมาณฐานะการเงิน การจัดสรรเงินต่าง ๆ การจัดทำบัญชีทุกประเภท ทะเบียนคุมเงินรายรับและรายจ่ายต่าง ๆ การควบคุมการเบิกจ่าย งานทำงบทดลองประจำเดือน ประจำปี งานเกี่ยวกับพัสดุขององค์การบริหารส่วนตำบลและงานอื่น ๆ ที่เกี่ยวข้อง และที่ได้รับมอบหมาย และกำหนดให้มีตำแหน่งผู้อำนวยการกองคลัง (นักบริหารงานการคลัง ระดับต้น) เป็นผู้ปกครองบังคับบัญชาพนักงานส่วนตำบล ลูกจ้างและพนักงานจ้าง และรับผิดชอบในการปฏิบัติราชการของกองคลัง แบ่งส่วนราชการภายในออกเป็น

๔ งานดังนี้

- ๕.๒.๑ งานการเงิน
- ๕.๒.๒ งานบัญชี
- ๕.๒.๓ งานพัฒนาและจัดเก็บรายได้
- ๕.๒.๔ งานทะเบียนทรัพย์สินและพัสดุ

๕.๓ กองช่าง ให้มีหน้าที่ความรับผิดชอบเกี่ยวกับการดำเนินการสำรวจ การออกแบบ การจัดทำข้อมูลทางด้านวิศวกรรม การจัดเก็บและตรวจสอบคุณภาพวัสดุ งานออกแบบและเขียนแบบ การตรวจสอบ การก่อสร้าง งานการควบคุมอาคารตามระเบียบกฎหมาย งานแผนการปฏิบัติ งานการก่อสร้าง การควบคุมการก่อสร้างและซ่อมบำรุง แผนงานด้านวิศวกรรมเครื่องกล การรวบรวมประวัติติดตาม ควบคุมการปฏิบัติงานเครื่องจักรกล การควบคุม การบำรุงรักษาเครื่องจักรกลและยานพาหนะ งานเกี่ยวกับแผนงานควบคุม เก็บรักษา การเบิกจ่ายวัสดุอุปกรณ์และน้ำมันเชื้อเพลิง และงานอื่น ๆ ที่เกี่ยวข้องและที่ได้รับมอบหมาย และกำหนดให้มีตำแหน่ง ผู้อำนวยการกองช่าง (นักบริหารงานช่าง ระดับต้น) เป็นผู้ปกครองบังคับบัญชาพนักงานส่วนตำบล ลูกจ้างและพนักงานจ้าง และรับผิดชอบในการปฏิบัติราชการของกองช่าง แบ่งส่วนราชการภายในออกเป็น ๔ งานดังนี้

- ๕.๓.๑ งานก่อสร้าง
- ๕.๓.๒ งานออกแบบและควบคุมอาคาร
- ๕.๓.๓ งานประสานสาธารณูปโภค
- ๕.๓.๔ งานผังเมือง

สำเนาถูกต้อง

ห่อใส่ ขพห  
(นางสาวเกศณี ชุตโพธิ์)

นักทรัพยากรบุคคลปฏิบัติการ ปลัดองค์การบริหารส่วนตำบลท่าจะต

สำเนาถูกต้อง

(นายพรเชนทร์ ประกอบกิจ)

๕.๔ กองการศึกษา ศาสนาและวัฒนธรรม ให้มีหน้าที่ความรับผิดชอบเกี่ยวกับการส่งเสริมสนับสนุนให้ประชาชนได้รับการศึกษาทั้งในระบบและนอกระบบ จัดการศึกษาในระดับก่อนประถมศึกษา จัดตั้งศูนย์พัฒนาเด็กเล็ก ดูแลควบคุมการดำเนินงานให้เป็นไปตามนโยบายขององค์การบริหารส่วนตำบลและส่วนราชการ ส่งเสริมให้ความรู้ รวมทั้งฝึกอบรมและให้การศึกษาในทุกๆด้านแก่ประชาชน ส่งเสริมศาสนา รวมทั้งการดูแลศาสนาให้คงอยู่และสนับสนุนการปฏิบัติงานของหน่วยงานอื่นที่เกี่ยวข้องหรือที่ได้รับมอบหมาย และกำหนดให้มีตำแหน่ง ผู้อำนวยการกองการศึกษา ศาสนาและวัฒนธรรม ( นักบริหารงานการศึกษา ระดับต้น) เป็นผู้ปกครองบังคับบัญชาพนักงานส่วนตำบล ลูกจ้างและพนักงานจ้าง และรับผิดชอบในการปฏิบัติราชการของกองการศึกษา ศาสนาและวัฒนธรรม แบ่งส่วนราชการภายในออกเป็น ๓ งานดังนี้

๕.๔.๑ งานบริหารการศึกษา

๕.๔.๒ งานส่งเสริมการศึกษา ศาสนาและวัฒนธรรม

๕.๔.๓ งานกิจการโรงเรียน

๕.๕ กองส่งเสริมการเกษตร ให้มีหน้าที่ความรับผิดชอบ ให้มีหน้าที่เกี่ยวกับ การศึกษา วิเคราะห์และวิจัยถึงปัญหาทางการเกษตร กำหนดนโยบาย วางแผนงาน และดำเนินงานวิชาการเกษตรตาม การวัด และประเมินผลการดำเนินงานการเกษตร กำหนดระบบและวิธีการด้านนิเทศ ควบคุมติดตาม ประเมินผลด้านการเกษตร จัดสอน และอบรมด้านวิชาการเกษตร ดำเนินการเผยแพร่กิจกรรมการเกษตร ให้ คำปรึกษา ข้อเสนอแนะและแนววิชาการเกษตร และปฏิบัติหน้าที่อื่นที่เกี่ยวข้อง แบ่งส่วนราชการภายใน ออกเป็น ๒ งานดังนี้

๕.๕.๑ งานส่งเสริมการเกษตร

๕.๕.๒ งานส่งเสริมปศุสัตว์

๖. กำหนดให้แผนภูมิโครงสร้างการแบ่งส่วนราชการขององค์การบริหารส่วนตำบลท่าจะหลุง เป็นตามท้ายประกาศนี้

จึงประกาศให้ทราบโดยทั่วกัน

ประกาศ ณ วันที่ ๑๙ เมษายน พ.ศ. ๒๕๕๙



(นายมานิตย์ นิจกระโทก)

นายกองค์การบริหารส่วนตำบลท่าจะหลุง

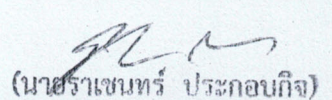
สำเนาถูกต้อง

หคคณ พช

(นางสาวเกศณี ชุตโพธิ์)

นักทรัพยากรบุคคลปฏิบัติการ

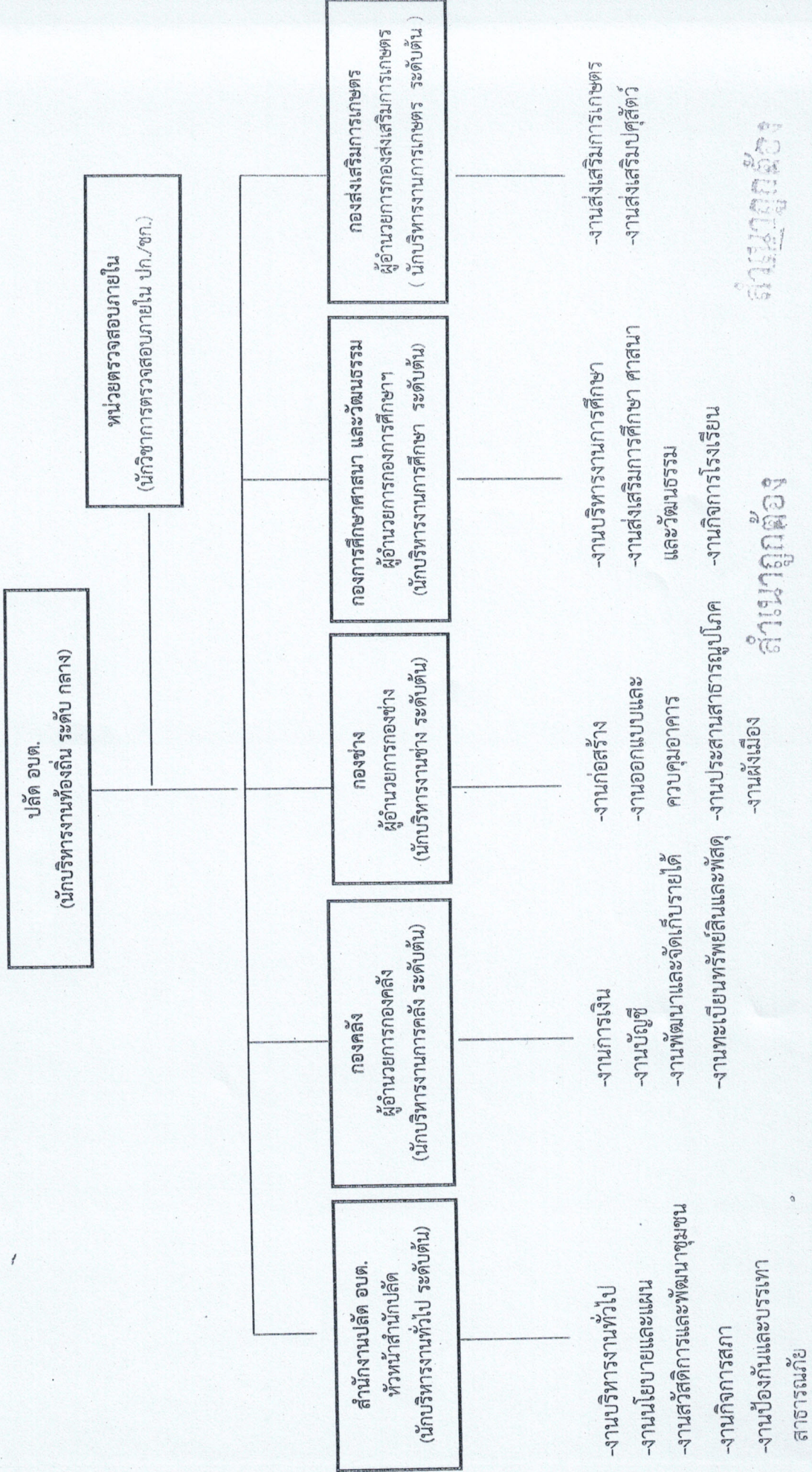
สำเนาถูกต้อง



(นายราเชนทร์ ประกอบกิจ)

ปลัดองค์การบริหารส่วนตำบลท่าจะหลุง

โครงสร้างองค์การบริหารส่วนตำบลท่าจะหลุง อำเภอโคกศรี จังหวัดนครราชสีมา



สำเนาถูกต้อง

สำเนาถูกต้อง

โกศล ฟู  
(นางสาวกิติณี ขุฑโพธิ์)

(นายราเชนทร์ ประกอบกิจ)